

METSAREGISTER

Kasutusloomudeli ülevaade

Versioon 1.0

Kuupäev	Versioon	Kirjeldus	Autor
16.09.2015	0.1	Esialgne kirjeldus esimesele ülevaatusele esitatud kasutuslugudest	Sigrid Särak
20.10.2015	0.2	Täiendatud 1. etapi kasutuslugudega	Sigrid Särak
22.2.2016	0.3	Lisatud 2. etapi metsateatistega seotud kasutuslood	Sigrid Särak
12.07.2016	0.4	Lisatud 3. etapi - välitöödega seotud kasutuslood	Sigrid Särak
1.12.2016	0.5	Lisatud Keskkonnainspektsiooni välitööde kasutuslood	Sigrid Särak
7.06.2017	0.6	Lisatud puuduolevad kasutuslood	Sigrid Särak
09.06.2017	1.0	Projekti lõppversioon	Margit Konno

SISUKORD

1	Sissejuhatus	7
2	Mudelite selgitused	7
3	Metsaregistri avalik portaal	8
3.1	Sisselogimata kasutaja kasutuslood	8
3.1.1	Eraldise funktsionaalsus	8
3.1.2	Metsateatiste funktsionaalsus	9
3.2	Sisseloginud metsaomaniku kasutuslood	9
3.2.1	Eraldise funktsionaalsus	9
3.2.2	Metsateatiste funktsionaalsus	10
3.3	Metsakorraldusfirma töötaja kasutuslood	11
3.3.1	Eraldise funktsionaalsus	11
3.4	EMK konsulendi kasutuslood	12
3.4.1	Eraldise ja metsateatiste funktsionaalsus	12
3.5	Üldised sisseloginud kasutaja kasutuslood	13
3.5.1	Volituste funktsionaalsus	13
4	Metsaregistri ametnikurakendus	14
4.1	Kõikide ametnikurakenduse kasutajate ühised kasutuslood	14
4.2	KAUR erametsakorralduse spetsialisti kasutuslood	16
4.2.1	Eraldise funktsionaalsus	16
4.2.2	Välitööde funktsionaalsus	17
4.3	KAUR RMK metsakorraldusspetsialisti kasutuslood	17
4.3.1	Eraldise funktsionaalsus	17
4.3.2	Välitööde funktsionaalsus	18
4.4	KAUR andmehaldurite kasutuslood	19
4.4.1	Eraldise funktsionaalsus	19
4.5	Keskkonnaameti spetsialistide kasutuslood	20
4.5.1	Metsateatiste funktsionaalsus	20
4.5.2	Välitööde funktsionaalsus	21
4.6	Keskkonnaameti juhtivspetsialistide kasutuslood	22
4.6.1	Metsateatiste funktsionaalsus	22

4.7	Keskkonnainspeksiooni inspektorite kasutuslood	23
4.7.1	Välitööde funktsionaalsus.....	23
4.8	Liides RMKga.....	24
4.8.1	Eraldise funktsionaalsus	24
4.8.2	Metsateatiste funktsionaalsus.....	25
4.9	Metsaregistri taustategevused.....	25
4.10	Administraatorite kasutuslood.....	26
4.10.1	Kasutajate haldamine.....	26
5	Välitöövahend.....	27
5.1	Kõikide ametnikurakenduse kasutajate ühised kasutuslood.....	27
5.2	KAUR metsanduse spetsialistide kasutuslood.....	28
5.3	Keskkonnaameti spetsialistide kasutuslood.....	28
5.4	Keskkonnainspeksiooni inspektorite kasutuslood	29
6	Kasutuslugude lühikirjeldused.....	29
6.1	Üldised kasutuslood	29
6.1.1	MR_YLD01 Eraldise otsing (avalik).....	29
6.1.2	MR_YLD02 Eraldise andmete väljatrükk.....	29
6.1.3	MR_YLD03 Eraldise andmete vaatamine.....	29
6.1.4	MR_YLD04 Tegevuste logimine.....	29
6.1.5	MR_YLD05 Metsateatise väljatrükk.....	30
6.1.6	MR_YLD06 Teate saatmine	30
6.2	Administreerimise kasutuslood.....	30
6.2.1	MR_ADM01 Kasutajate haldamine.....	30
6.2.2	MR_ADM02 Asutuste haldamine.....	30
6.2.3	MR_ADM03 Rollide haldamine.....	30
6.2.4	MR_ADM04 Taksaatorite haldamine.....	30
6.2.5	MR_ADM05 Kasutajate tööpiirkondade haldamine	30
6.3	Metsaportaali kasutuslood	30
6.3.1	MR_POR01 Metsakorraldusfirmalt eraldise faili üleslaadimine ja taotluse esitamine ..	30
6.3.2	MR_POR02 Inventeerimisandmete taotluste nimekiri ja KAURI kontrolli tulemuste vaatamine.....	31
6.3.3	MR_POR03 Eraldise taotluse tagasikutsumine.....	31
6.3.4	MR_POR04 Eraldise avalike andmete (piiratud või laiendatud kujul) vaatamine	31
6.3.5	MR_POR06 Metsaomaniku eraldise otsing	31

6.3.6	MR_POR07	Eraldiste andmete allalaadimine	31
6.3.7	MR_POR08	Metsaomaniku eraldise andmete avalikustamine.....	31
6.3.8	MR_POR11	Metsateatiste sisestamine ja esitamine	32
6.3.9	MR_POR12	Metsateatiste haldamine.....	32
6.3.10	MR_POR13	Metsateatiste otsing (avalik).....	32
6.3.11	MR_POR14	Metsateatiste piiratud või laiendatud kujul vaatamine	32
6.3.12	MR_POR15	Eraldiste kaardikihtide allalaadimine	32
6.3.13	MR_POR16	volituste haldamine.....	32
6.3.14	MR_POR17	volituste loomine ja muutmine.....	32
6.3.15	MR_POR18	Ekspertiiside aktide vaatamine	32
6.3.16	MR_POR19	MKE otsing (avalik).....	33
6.4		Ametnikuportaali kasutuslood.....	33
6.4.1	MR_AME01	Eraldise otsing.....	33
6.4.2	MR_AME02	Kontrollimisel erametsa eraldiste töölaud.....	33
6.4.3	MR_AME03	Eraldistele kontrolliotsuse koostamine.....	33
6.4.4	MR_AME05	Tehtud otsuste töölaud	33
6.4.5	MR_AME06	Kontrolliotsuse tühistamine.....	33
6.4.6	MR_AME07	Registreerimisootel erametsaeraldiste töölaud	33
6.4.7	MR_AME08	Eraldise registreerimine.....	34
6.4.8	MR_AME09	Eraldise registrikande tühistamine	34
6.4.9	MR_AME10	Katastritunnuste ärioloogilise kontrolli käivitamine	34
6.4.10	MR_AME11	Eraldise katastritunnuse parandamine.....	34
6.4.11	MR_AME12	Eraldise jagamine katastripiiride alusel	34
6.4.12	MR_AME13	Registrisse kantud eraldiste kontrolli valimine.....	34
6.4.13	MR_AME14	Registreerimiskonfliktis RMK eraldiste töölaud	34
6.4.14	MR_AME16	Menetlemisel metsateatiste töölaud	34
6.4.15	MR_AME17	Metsateatise sisestamine	34
6.4.16	MR_AME18	Kavandatud töö metsateatiste menetlemine.....	34
6.4.17	MR_AME19	Kahjustuse teatise menetlemine	35
6.4.18	MR_AME20	Metsateatise EI-otsuse viseerimine.....	35
6.4.19	MR_AME21	Kinnitatud metsateatise, VT, MKE, MUE muutmise taotlemine	35
6.4.20	MR_AME22	Kinnitatud metsateatise, VT, MKE, MUE vormi muutmiseks avamine või keeldumine.....	35
6.4.21	MR_AME23	Metsateatise otsuse kehtetuks tunnistamine	35
6.4.22	MR_AME24	Eraldise ümbernummerdamine omaniku avalduse alusel	35
6.4.23	MR_AME25	Metsateatise otsing	36

6.4.24	MR_AME26 Metsateatise detailandmete vaatamine	36
6.4.25	MR_AME27_volituste loomine.....	36
6.4.26	MR_AME28 Kahjustuse metsateatise suunamine MKEsse	36
6.4.27	MR_AME29 Välitöö algatamine.....	36
6.4.28	MR_AME30 Metsakaitse ekspertiisi akti koostamine	36
6.4.29	MR_AME31 Metsakaitse ekspertiiside (MKE) otsimine	36
6.4.30	MR_AME32 MKE vaatamine.....	36
6.4.31	MR_AME33 Pooleli välitööde töölaud.....	36
6.4.32	MR_AME34 Metsauuenduse ekspertiisi (MUE) algatamine	36
6.4.33	MR_AME35 MUE akti koostamine ja kinnitamine.....	37
6.4.34	MR_AME36 MUE andmete vaatamine.....	37
6.4.35	MR_AME37 Metsauuenduse ekspertiiside (MUE) otsing	37
6.4.36	MR_AME38 Mõõtmisele arvatud koondtulemuste vaatamine	37
6.4.37	MR_AME39 Metsakorralduse välitöö tulemuste vaatamine	37
6.4.38	MR_AME40 Välitööde otsing.....	37
6.4.39	MR_AME42 Välitöö andmete vaatamine	37
6.4.40	MR_AME43 KKI Välitöö algatamine.....	37
6.4.41	MR_AME44 KKI Välitöö lõpetamine	37
6.4.42	MR_AME45 KKI Välitöö vaatamine.....	37
6.5	Süsteemsed kasutuslood	38
6.5.1	MR_SYS01 Eraldise andmete automaatne registrisse kandmine	38
6.5.2	MR_SYS02 Lihtsustatud metsateatiste menetlemine.....	38
6.5.3	MR_SYS03 Metsateatise arhiveerimine kehtivuse möödumisel	38
6.5.4	MR_SYS04 Eraldise kaalutud keskmise vanuse arvutamine	38
6.5.5	MR_SYS05 Metsateatiste vastuvõtmine liidesest (RMK-MR)	38
6.5.6	MR_SYS06 Autoriseerimine volitamiste kaudu.....	38
6.5.7	MR_SYS07 Volituste päringud.....	38
6.5.8	MR_SYS08 Eraldise kirjelduse aegunuks määramine	38
6.5.9	MR_SYS09 Eraldise kustutamise teate vastuvõtmine.....	39
6.5.10	MR_SYS10 Eraldise staatuse päringu vastuvõtmine.....	39
6.5.11	MR_SYS11 Teatise oleku päringu vastuvõtmine	39
6.6	Välitööde rakenduse kasutuslood	39
6.6.1	MR_VT01 Algatatud välitööde (MT, MKE, MUE) nimekiri	39
6.6.2	MR_VT02 Metsakaitse ekspertiisi (MKE) teostamine.....	39
6.6.3	MR_VT03 Välitöö ala määramine	39

6.6.4	MR_VT04 Vältöö mõõtmise haldamine	40
6.6.5	MR_VT05 Mõõtmise teostamine loendamisega.....	40
6.6.6	MR_VT06 Mõõtmise teostamine kluppimisega.....	40
6.6.7	MR_VT07 Metsauendusekspertiisi (MUE) teostamine.....	40
6.6.8	MR_VT08 Vältöövahendisse andmete importimine	40
6.6.9	MR_VT09 Vältööde andmete kandmine metsaregistrisse.....	40
6.6.10	MR_VT10 Metsakorralduse vältöö teostamine	40
6.6.11	MR_VT11 Eraldiste ja metsateatiste otsing.....	41
6.6.12	MR_VT12 Eraldise andmete vaatamine	41
6.6.13	MR_VT13 Metsateatise vaatamine	41
6.6.14	MR_VT14 Raie-eelse vältöö teostamine.....	41
6.6.15	MR_VT15 KKI vältöö teostamine	41
6.6.16	MR_VT16 Elektronklupi faili importimine	41

1 Sissejuhatus

Dokument annab ülevaate Metsaregistri rakenduse funktsionaalsusest kasutusloomudelina.

Dokument täieneb analüüsi käigus jooksvalt vastavalt sellele, kuidas esitatakse analüüsitud kasutuslugusid ülevaatusele.

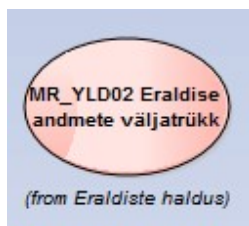
Esimeses etapis on analüüsitud eraldiste inventeerimisandmetega seotud funktsionaalsust.

Teises etapis analüüsitakse metsateatiste ja kolmandas välitöödega seotud funktsionaalsust.

2 Mudelite selgitused

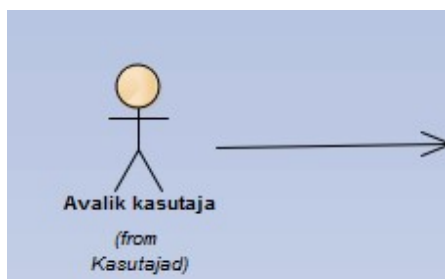
Kasutuslood on jagatud funktsionaalsuse grupiti ja kasutajarolliti diagrammideks, et oleks lihtsam saada ülevaadet.

- Roosa taustaga on Metsaregistri detailanalüüsis loodud kasutuslugu, mis kirjeldab mingi funktsionaalsuse/ekraanivormi loogikat.



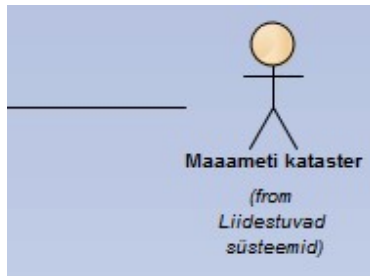
Näide:

- Kriipsujuku ja noolega on toodud kasutajaroll, kes käivitab antud kasutuslugu:



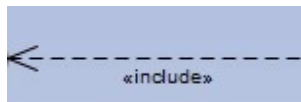
Näide:

- Kriipsujuku ja joonega on toodud teine osapool (väline süsteem), mille poole pööratakse kasutusloost andmete saamiseks:



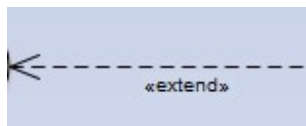
Näide:

- <<include>> seosega näidatakse kasutusloo seest käivitavat teist kasutuslugu (käivitatakse alati).



Näide:

- <<extend>> seosega näidatakse kasutusloo laiendust - kasutusloo seest käivitav teine kasutuslugu, mille käivitamine ei ole kohustuslik.

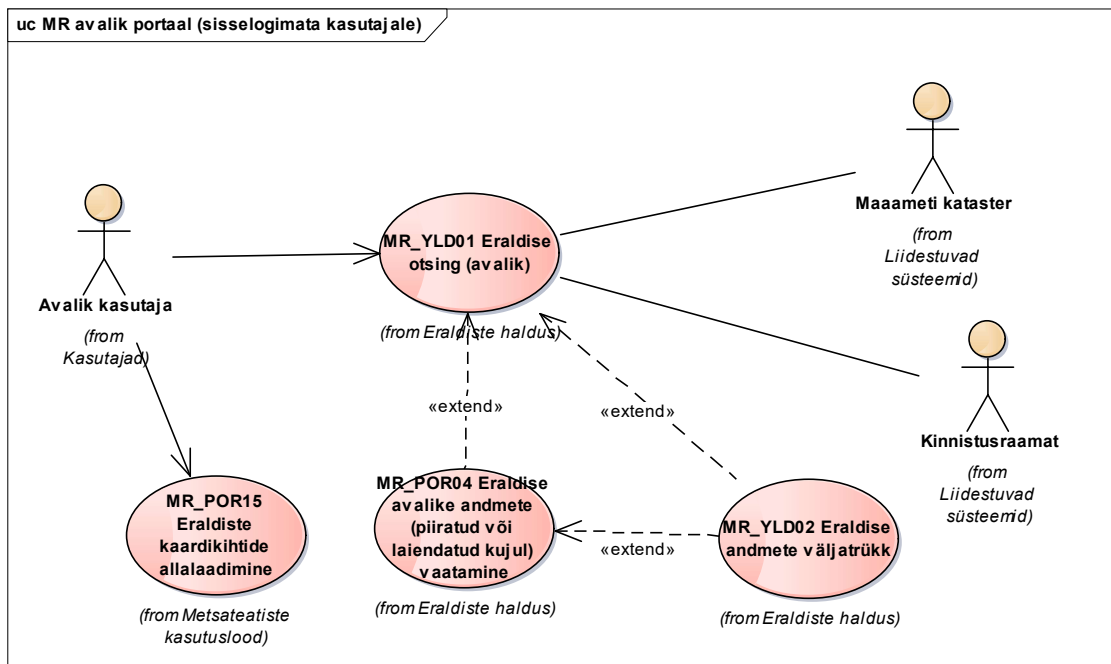


Näide:

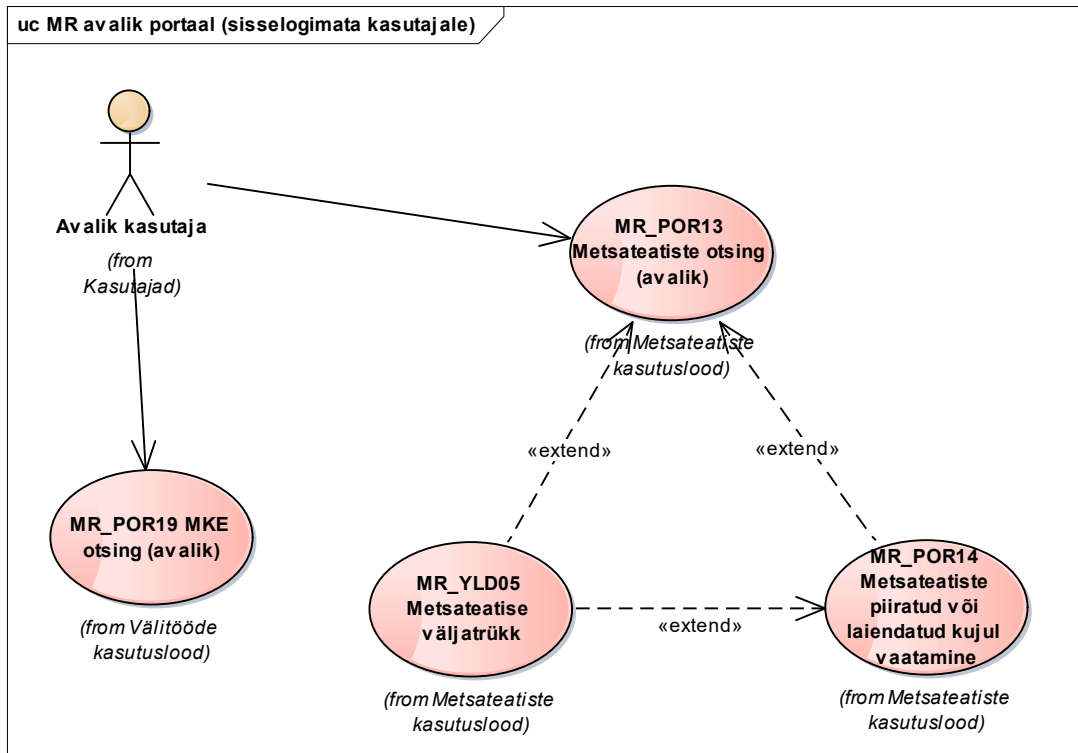
3 Metsaregistri avalik portaal

3.1 Sisselogimata kasutaja kasutuslood

3.1.1 Eraldiste funktsionaalsus

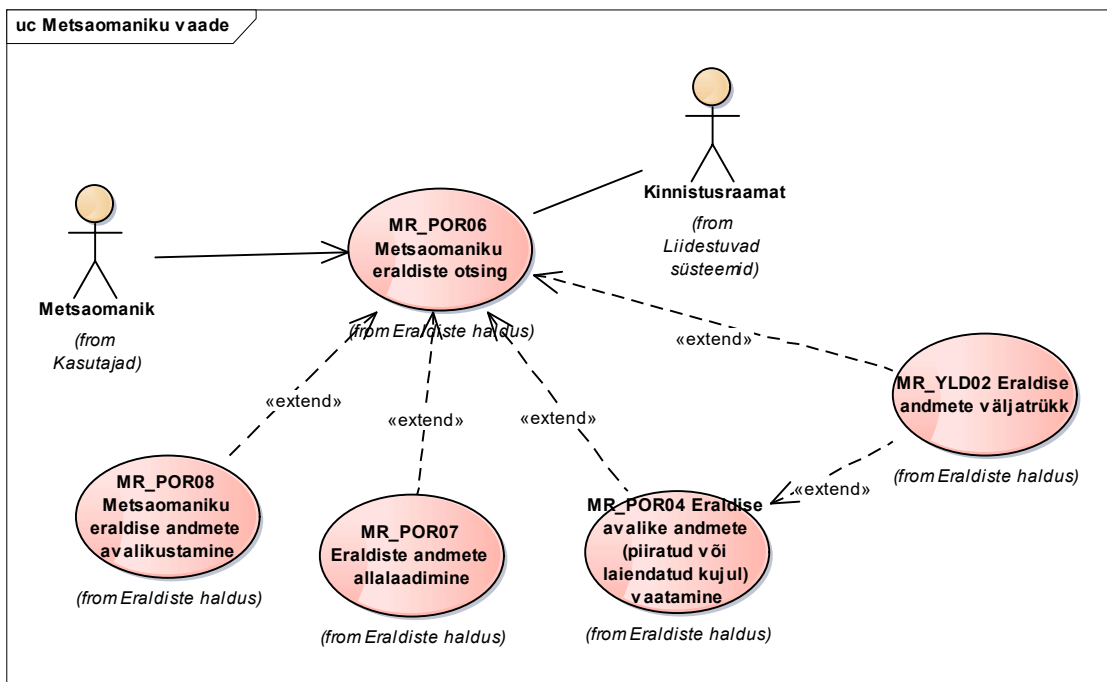


3.1.2 Metsateatiste funktsionaalsus

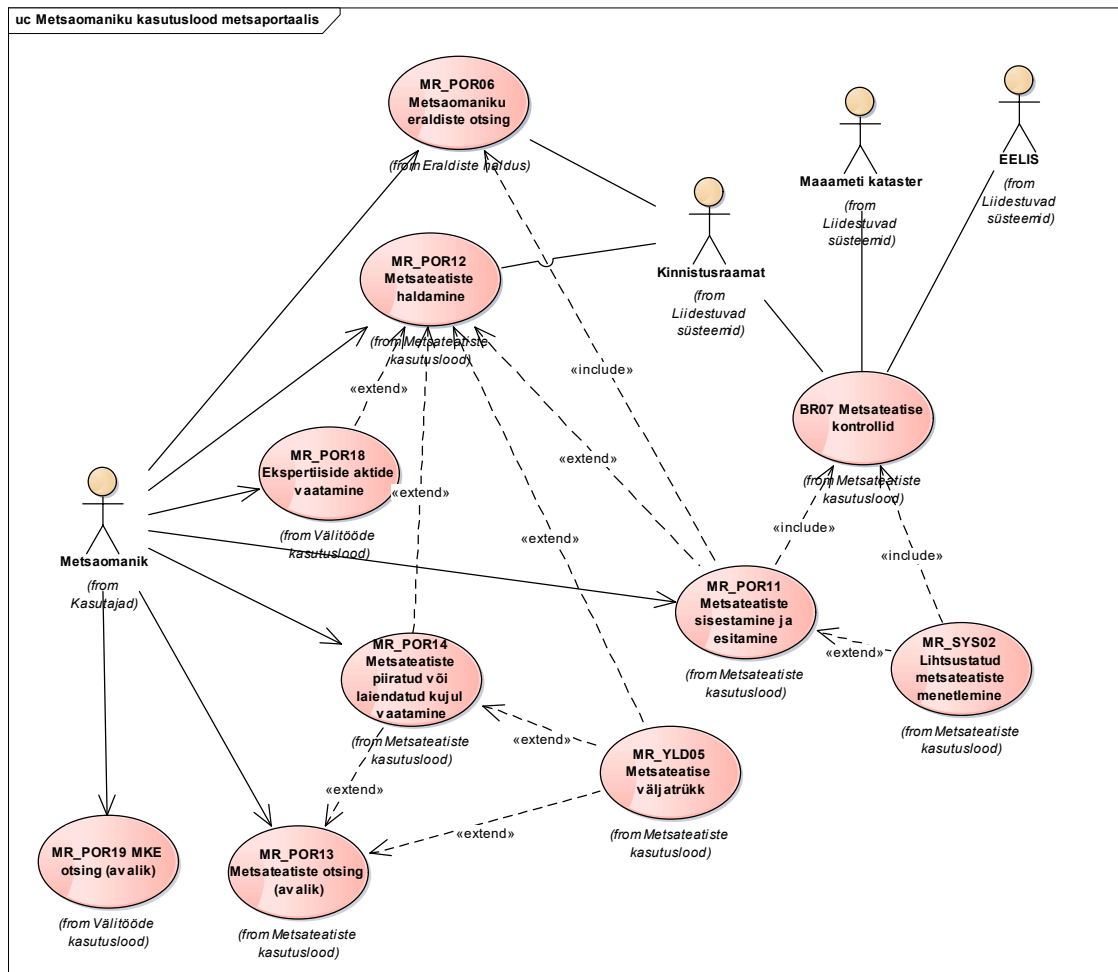


3.2 Sisseloginud metsaomaniku kasutuslood

3.2.1 Eraldiste funktsionaalsus

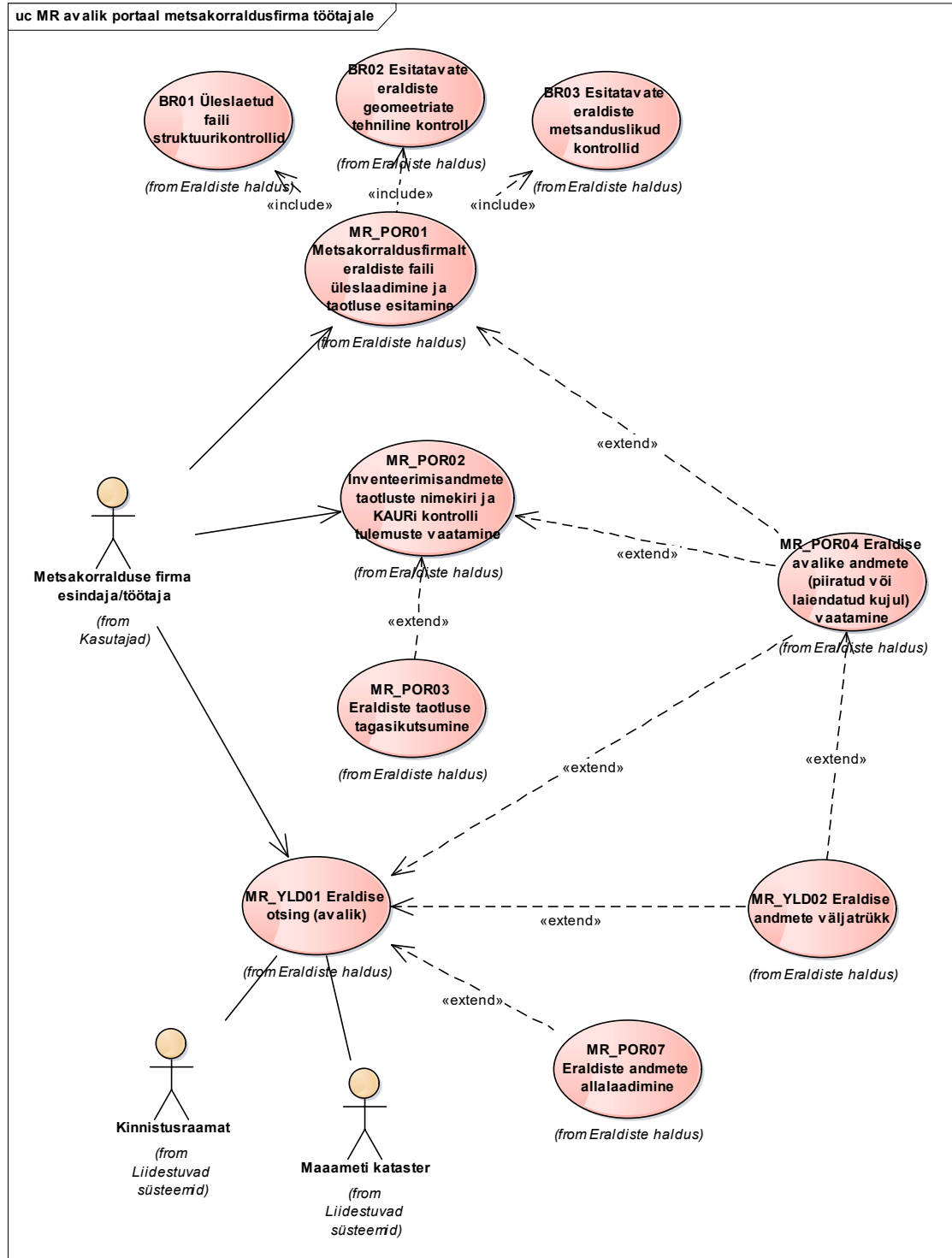


3.2.2 Metsateatiste funktsionaalsus



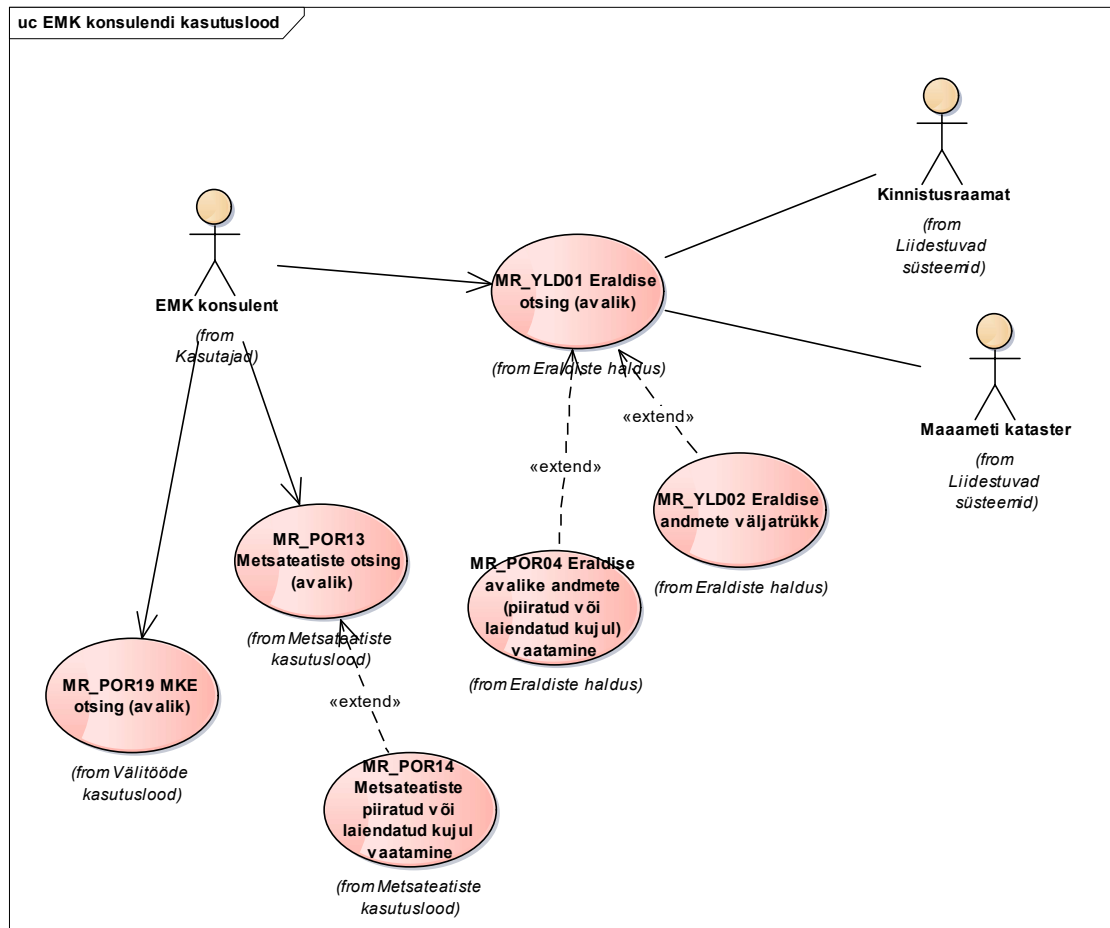
3.3 Metsakorraldusfirma töötaja kasutuslood

3.3.1 Eraldise funktsionaalsus



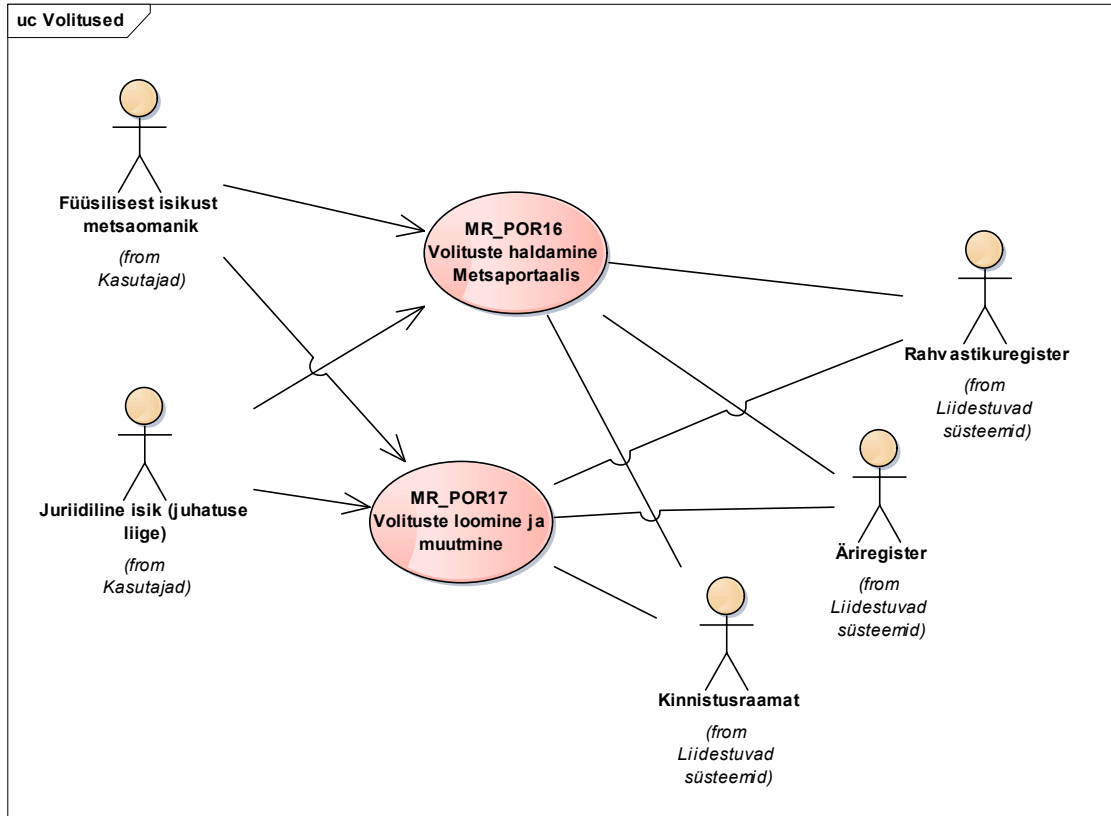
3.4 EMK konsulendi kasutuslood

3.4.1 Eraldiste ja metsateatiste funktsionaalsus



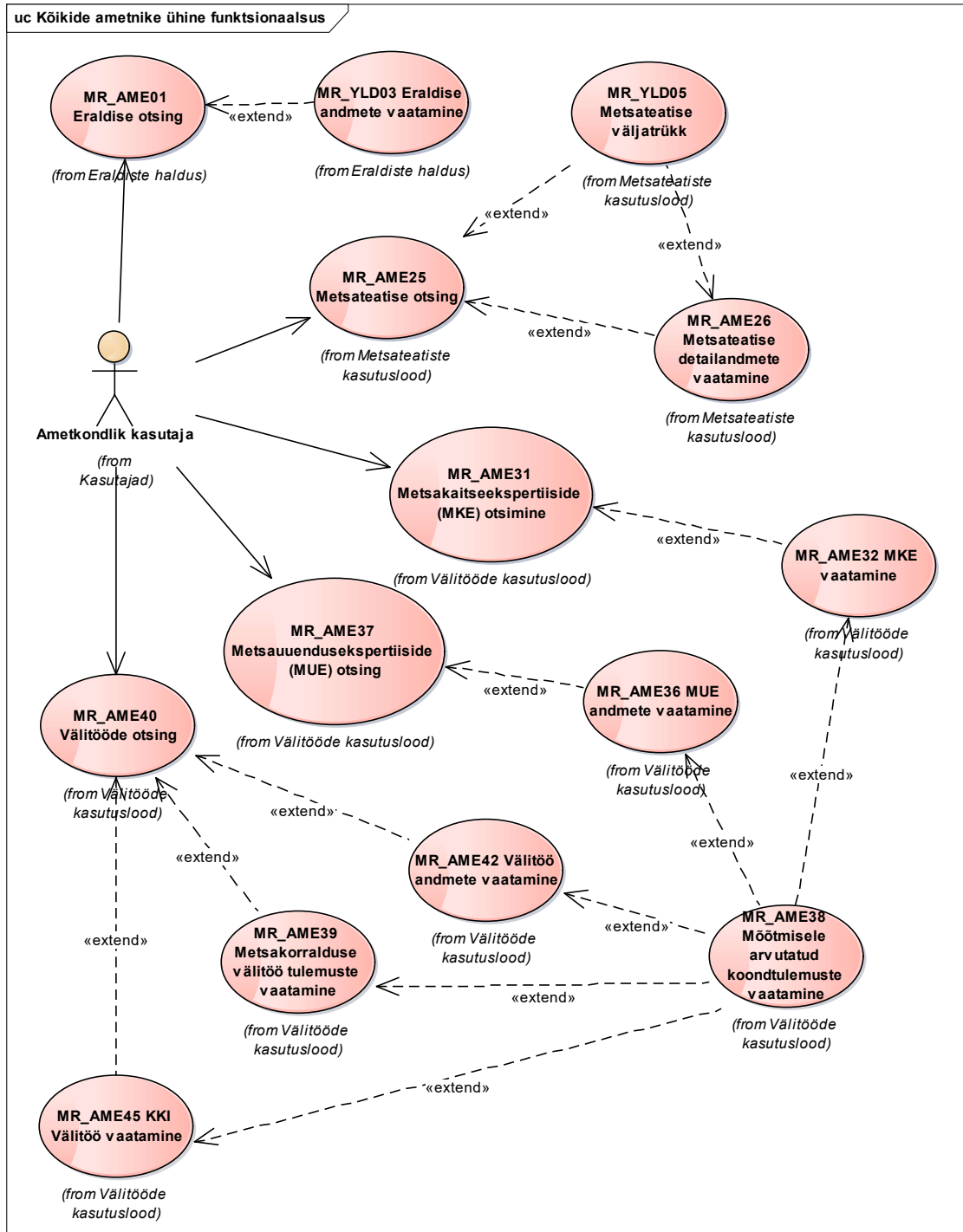
3.5 Üldised sisseloginud kasutaja kasutuslood

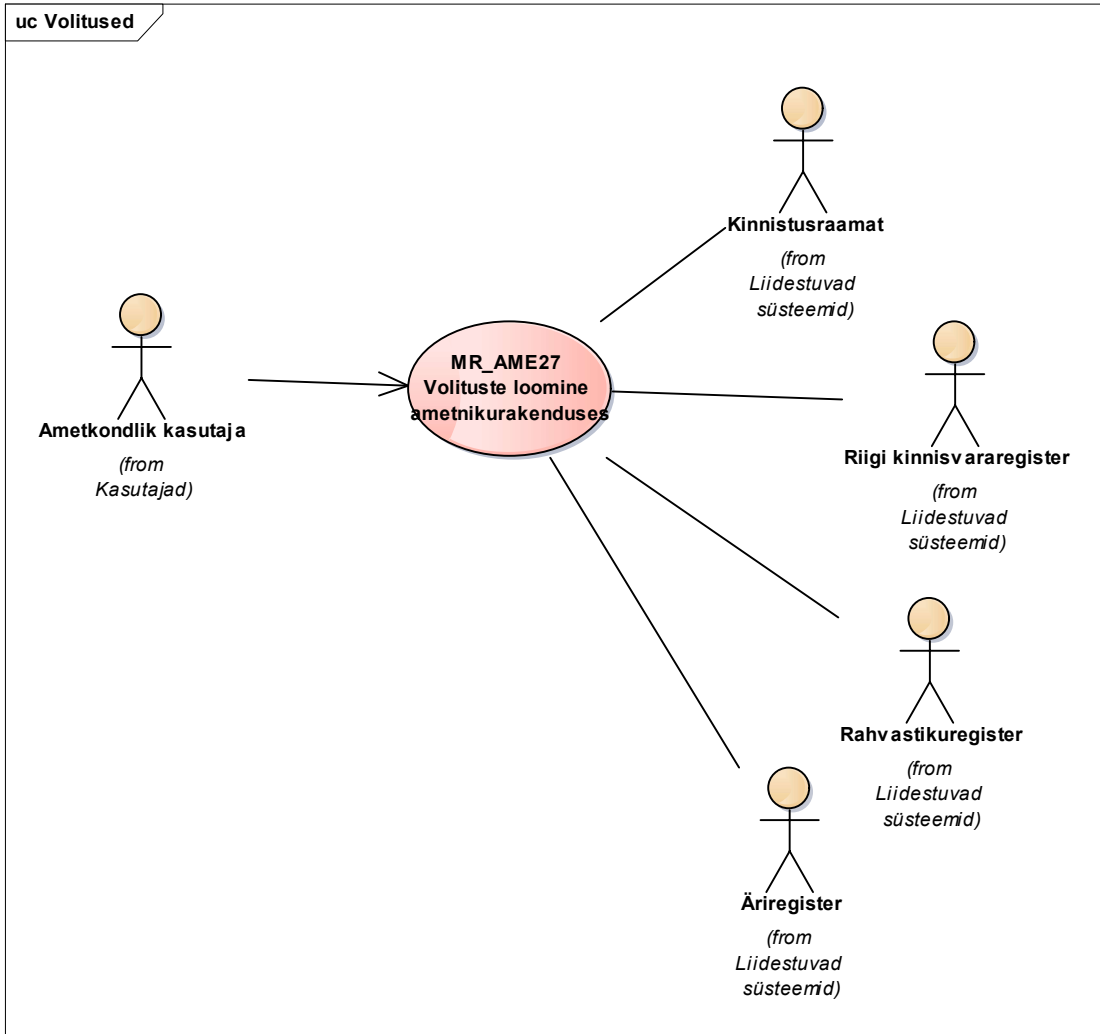
3.5.1 Volituste funktsionaalsus



4 Metsaregistri ametnikurakendus

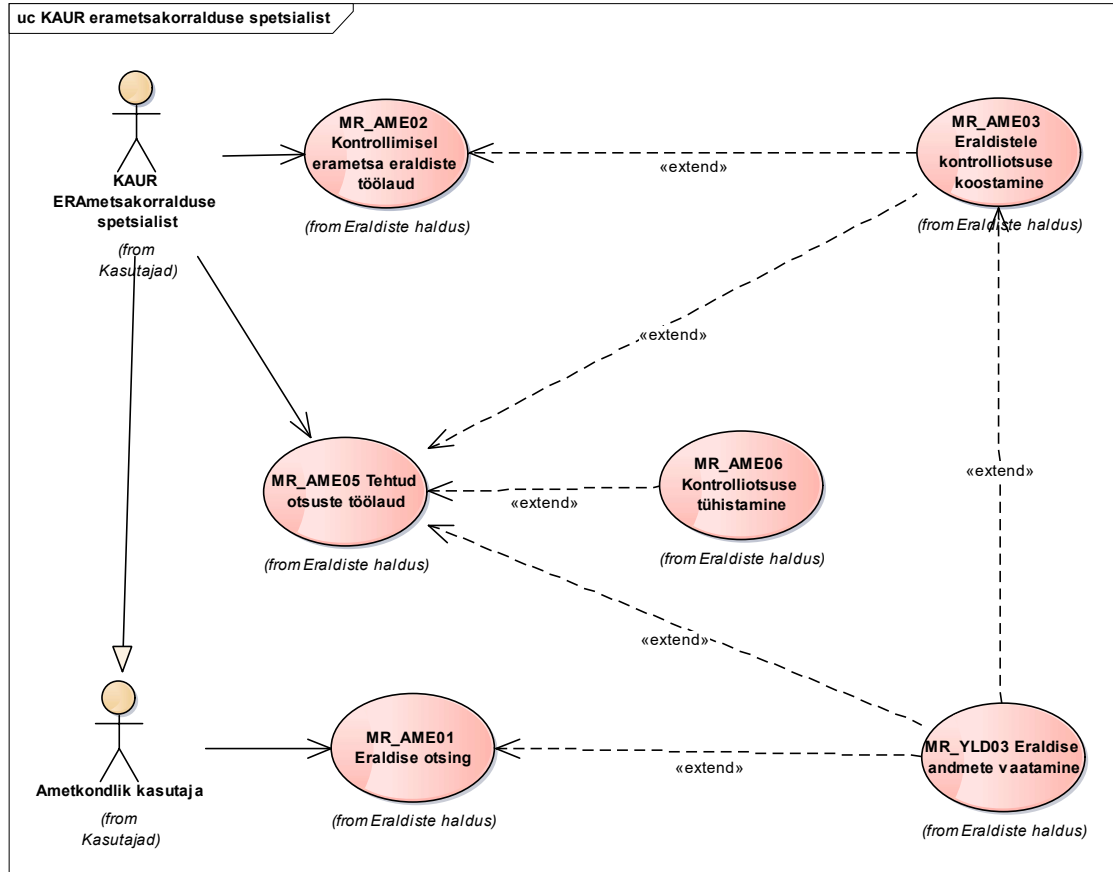
4.1 Kõikide ametnikurakenduse kasutajate ühised kasutuslood



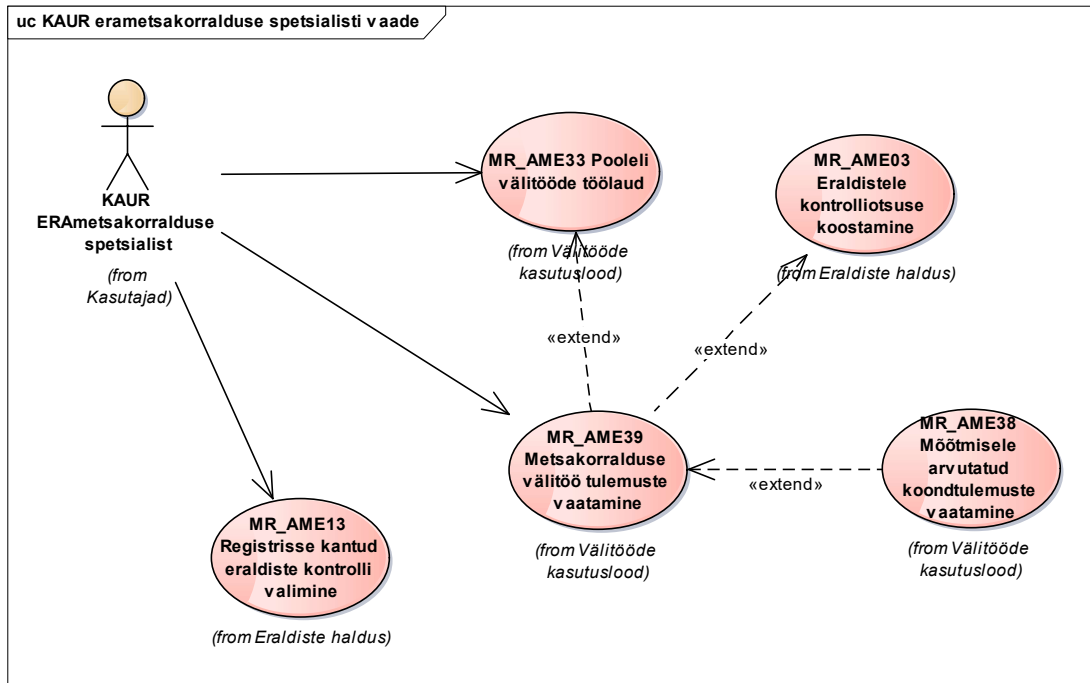


4.2 KAUR erametsakorralduse spetsialisti kasutuslood

4.2.1 Eraldiste funktsionaalsus

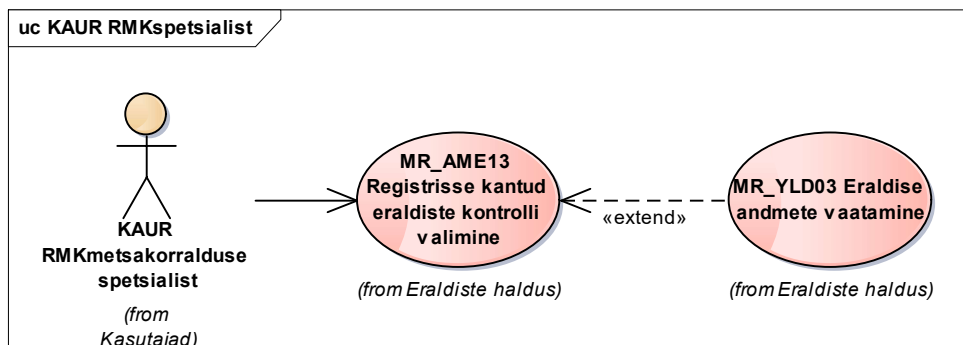


4.2.2 Välitööde funktsionaalsus

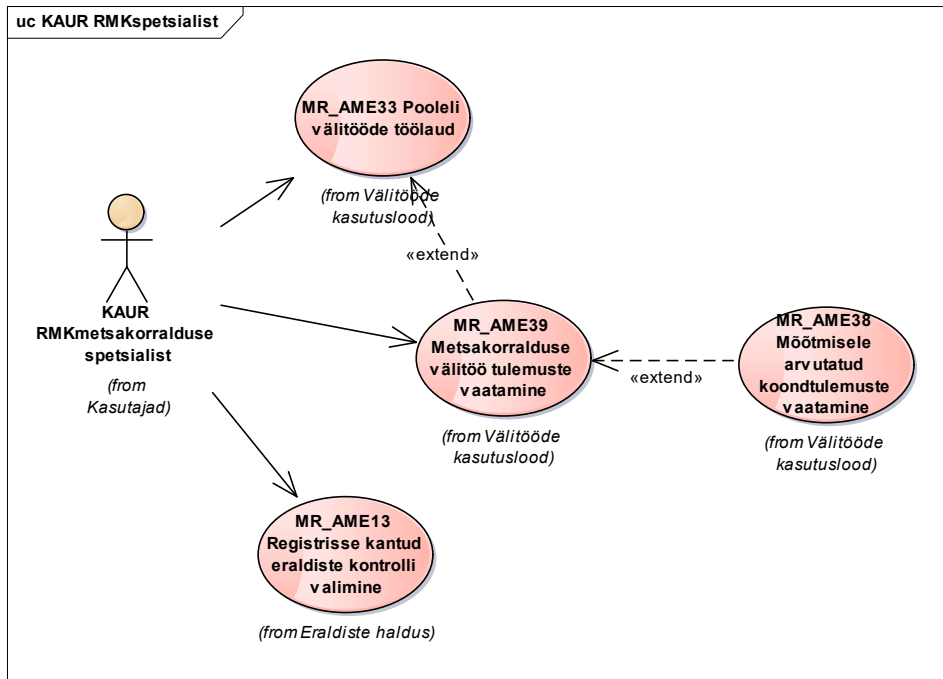


4.3 KAUR RMK metsakorraldusspetsialisti kasutuslood

4.3.1 Eraldiste funktsionaalsus

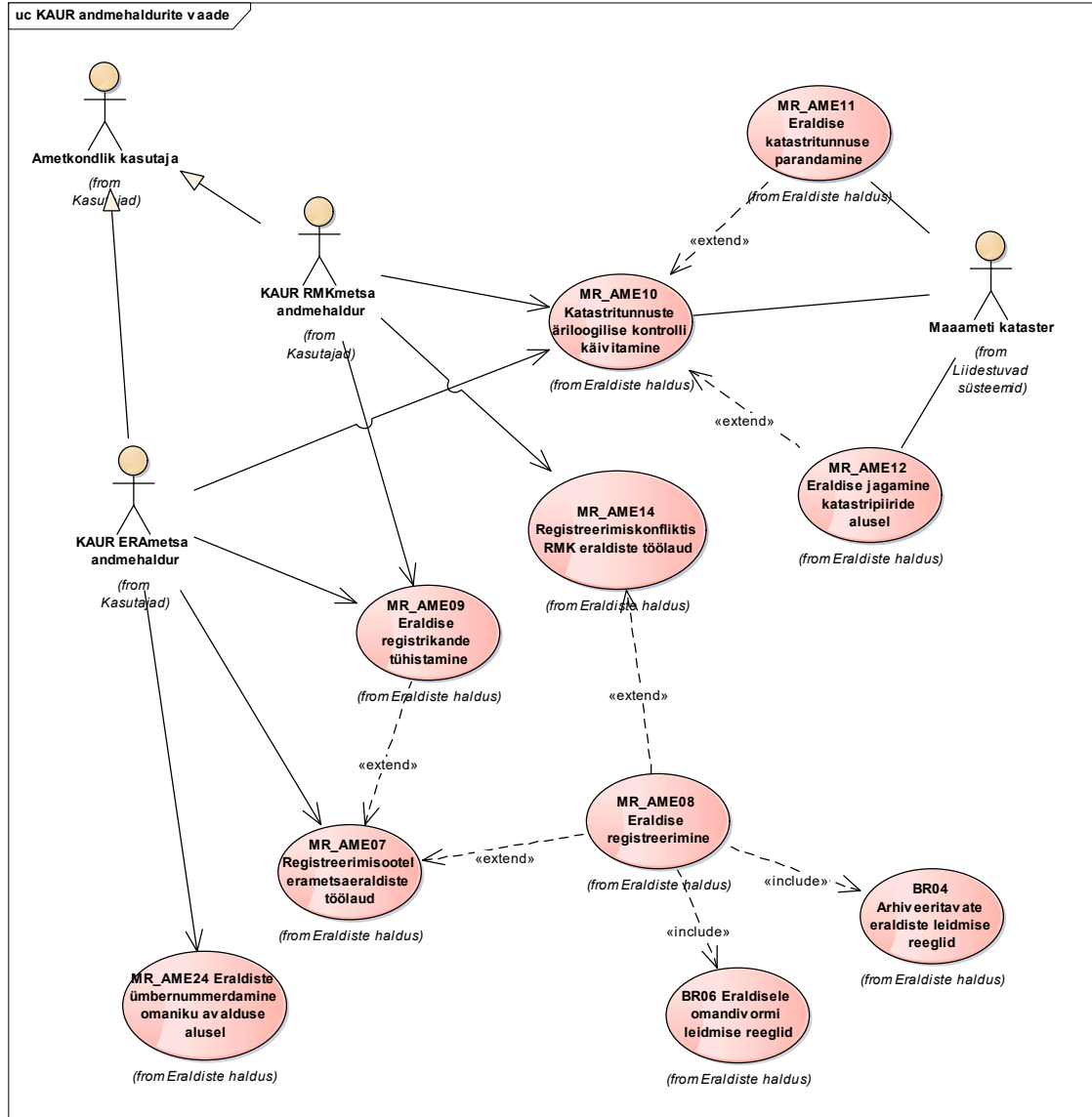


4.3.2 Välitööde funktsionaalsus



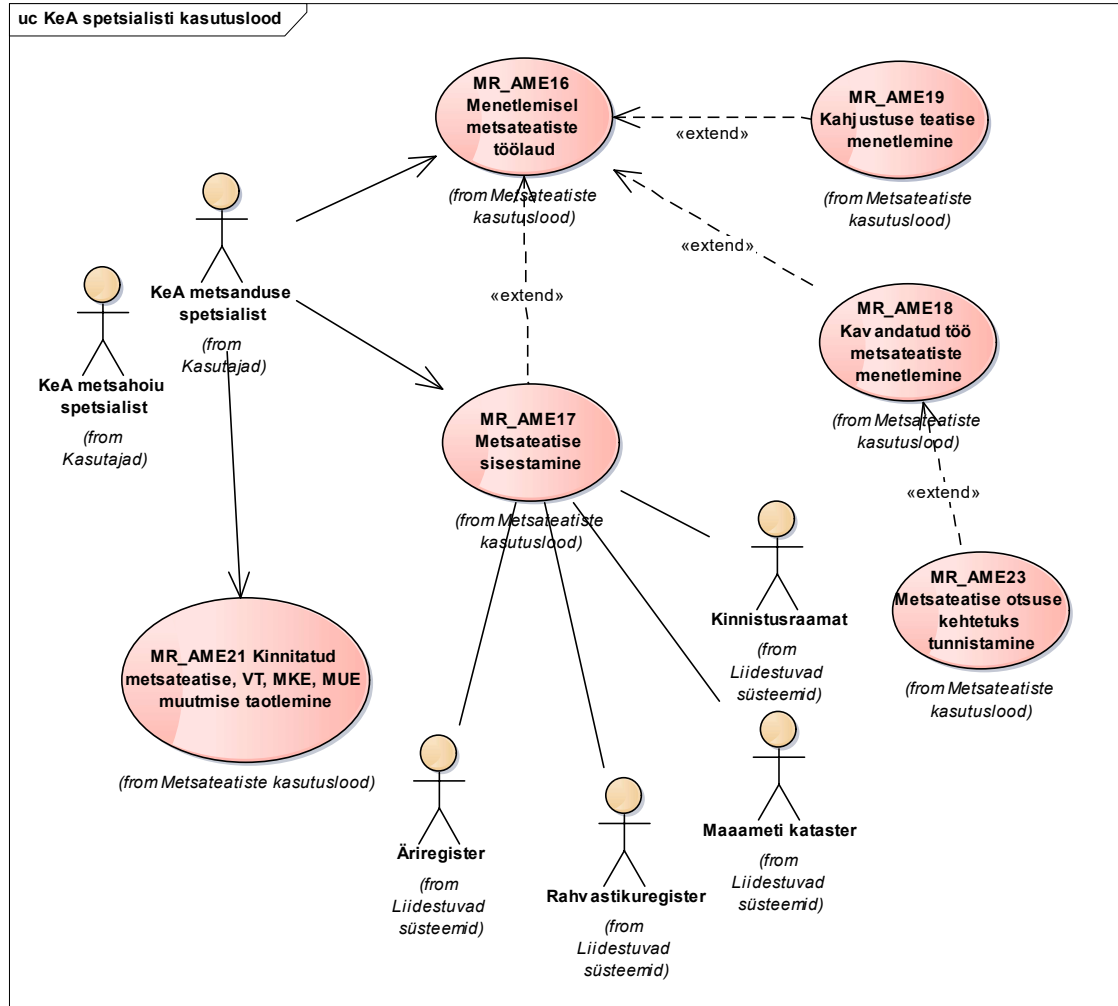
4.4 KAUR andmehaldurite kasutuslood

4.4.1 Eraldiste funktsionaalsus

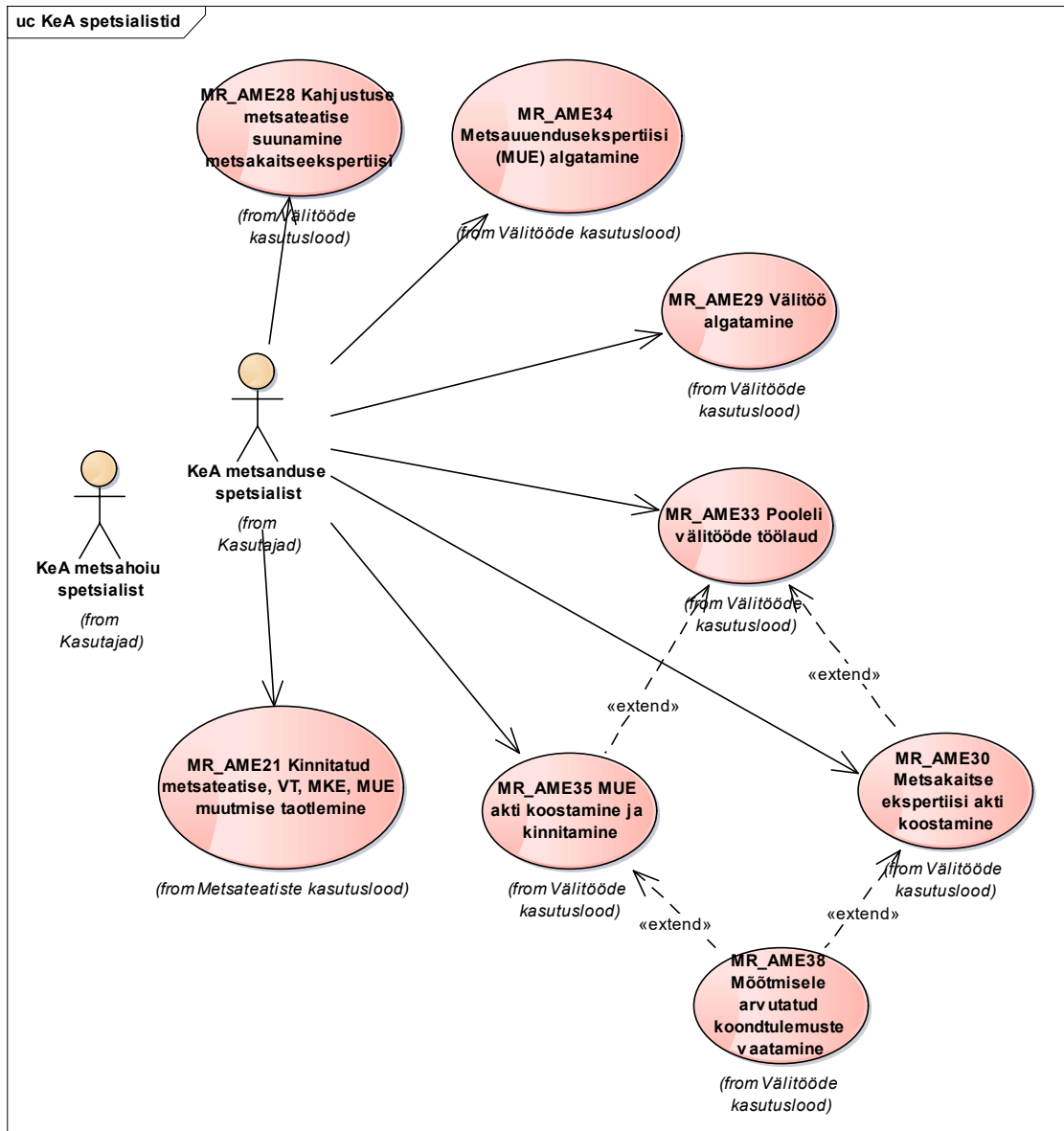


4.5 Keskkonnaameti spetsialistide kasutuslood

4.5.1 Metsateatiste funktsionaalsus

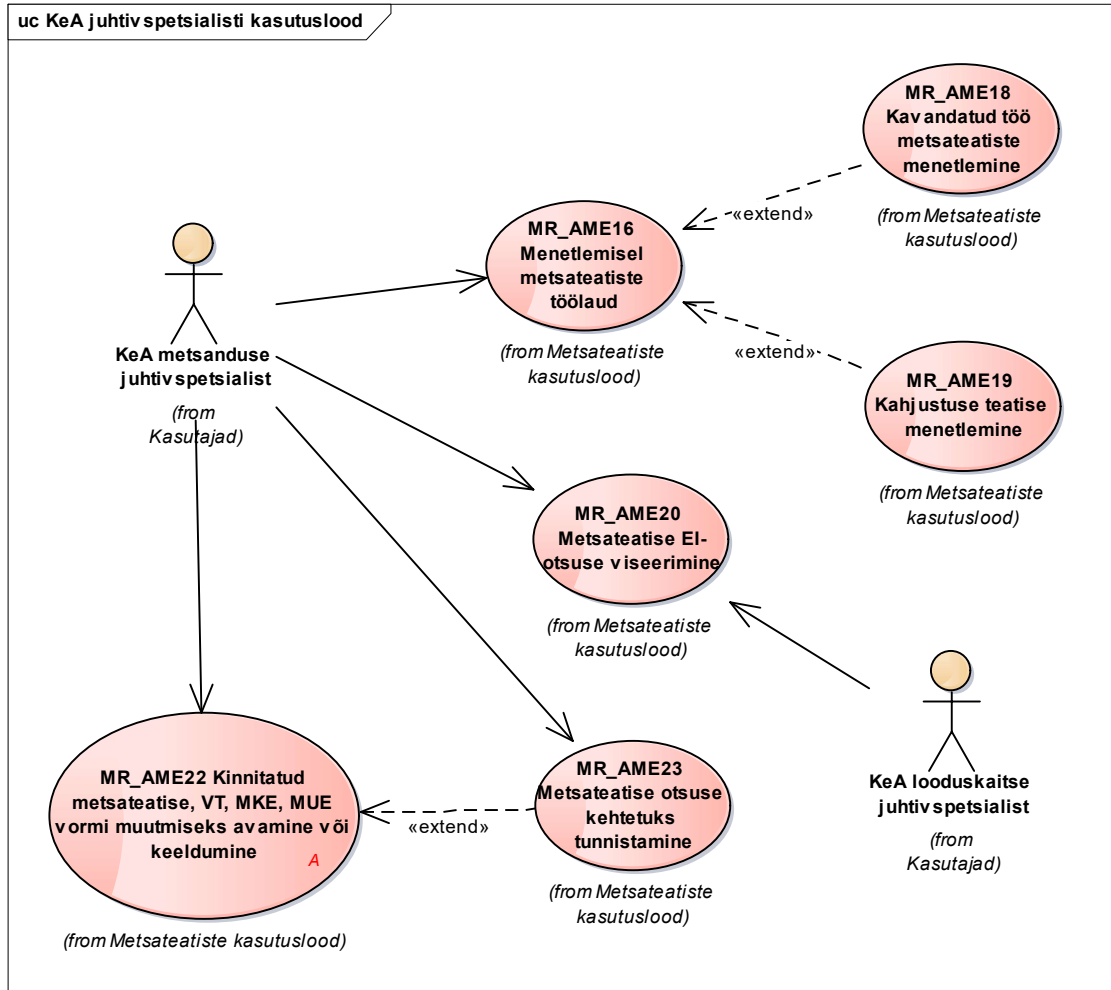


4.5.2 Välitööde funktsionaalsus



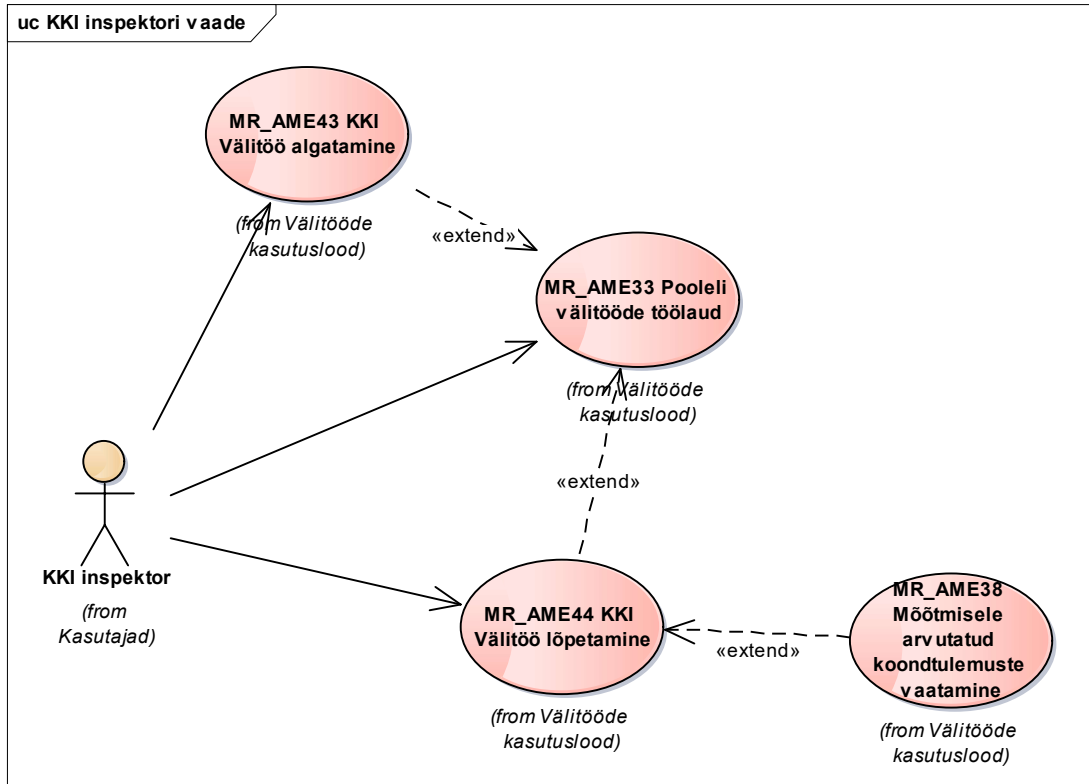
4.6 Keskkonnaameti juhtivspetsialistide kasutuslood

4.6.1 Metsateatiste funktsionaalsus



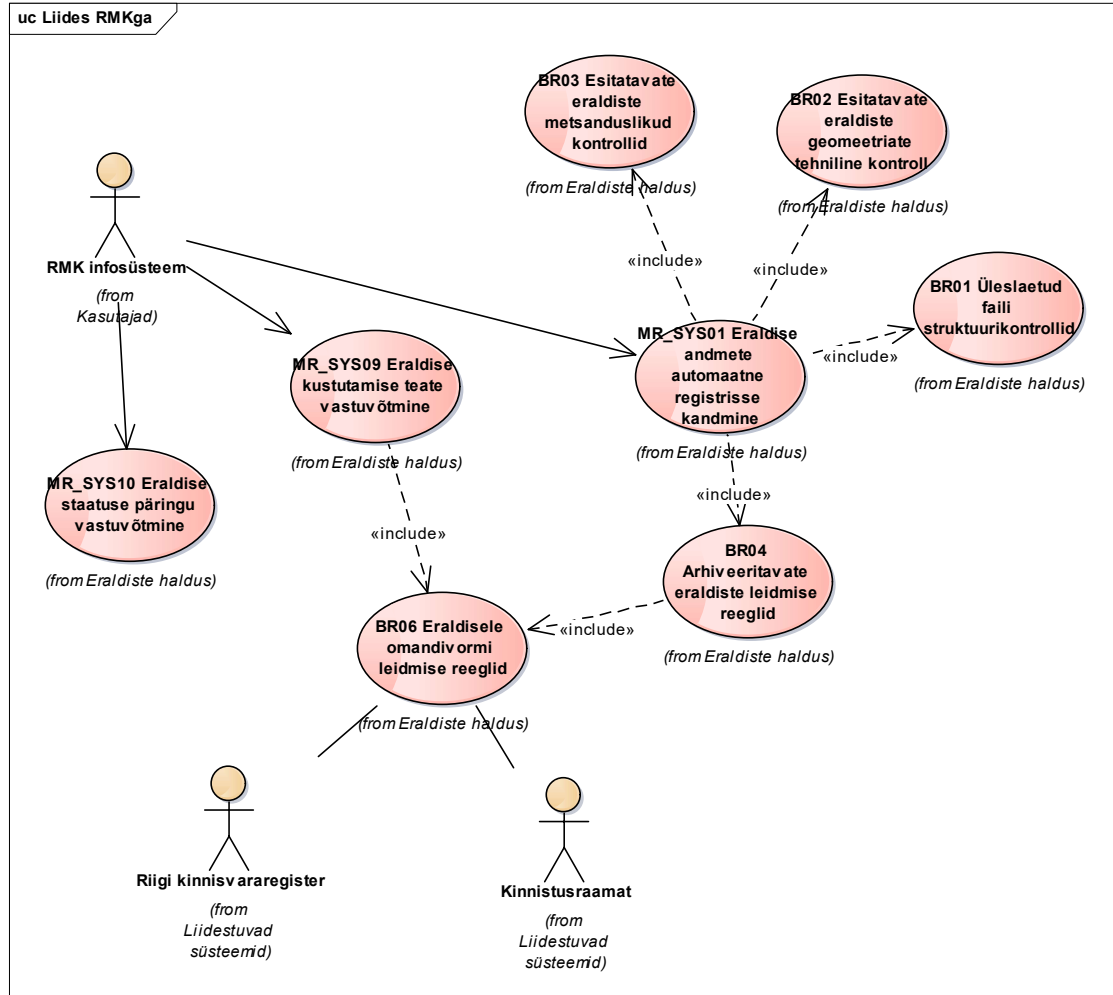
4.7 Keskkonnainspeksiooni inspektorite kasutuslood

4.7.1 Välitööde funktsionaalsus

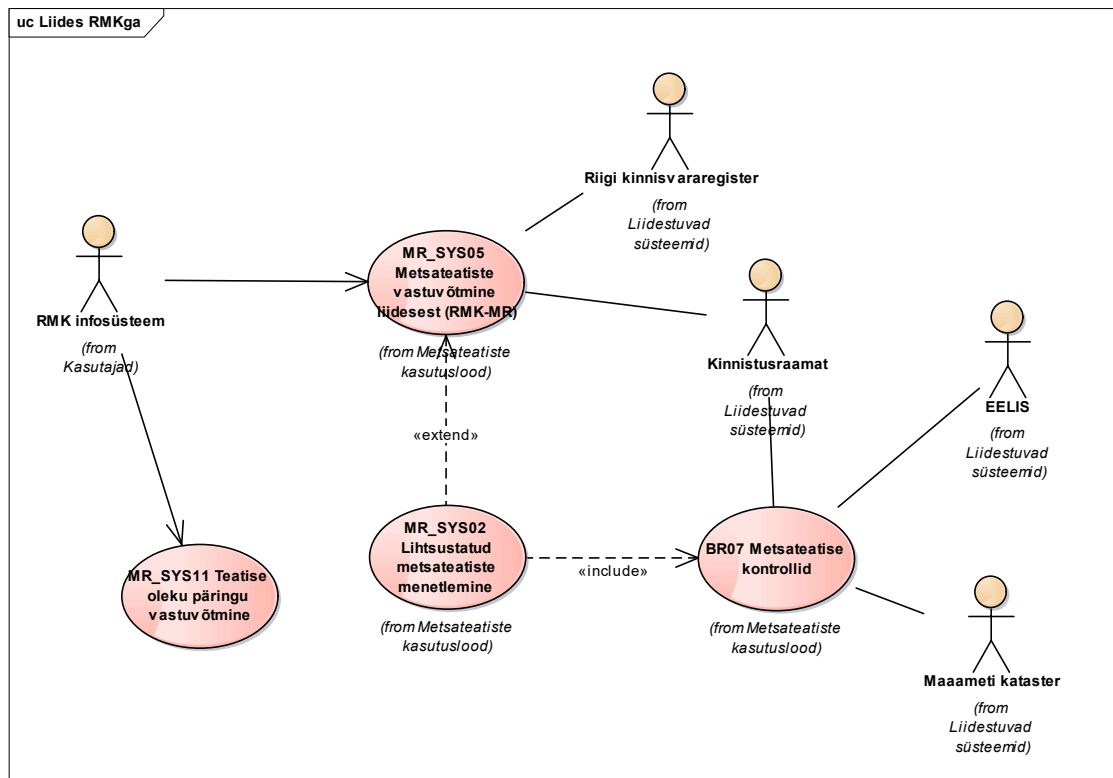


4.8 Liides RMKga

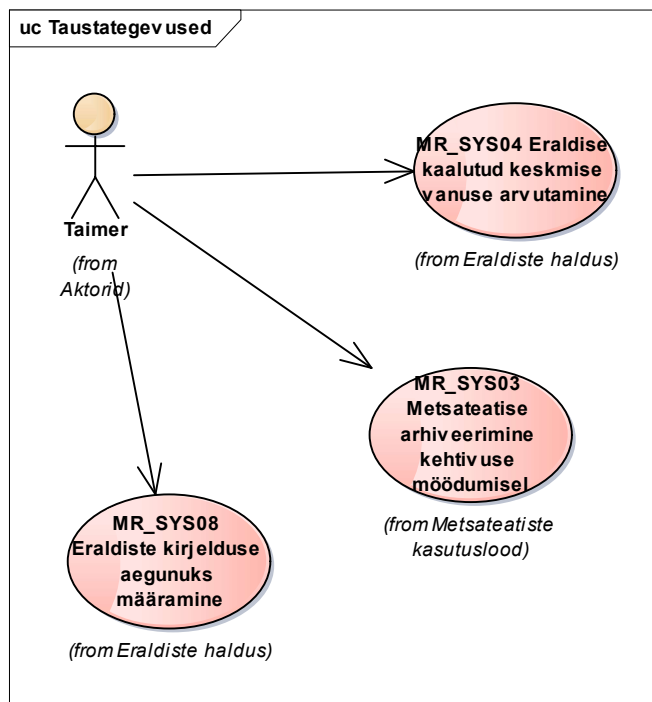
4.8.1 Eraldise funktsionaalsus



4.8.2 Metsateatiste funktsionaalsus



4.9 Metsaregistri taustategevused

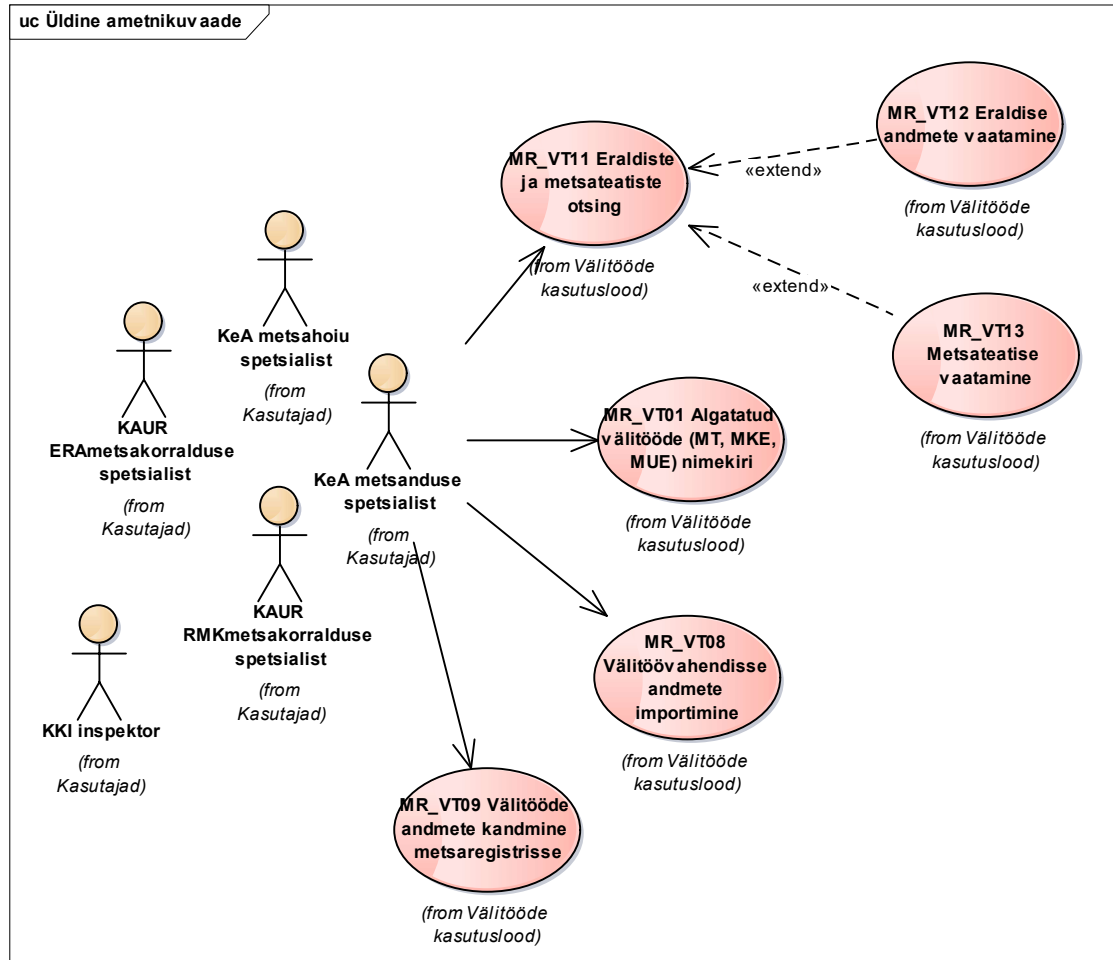


Metsaregister

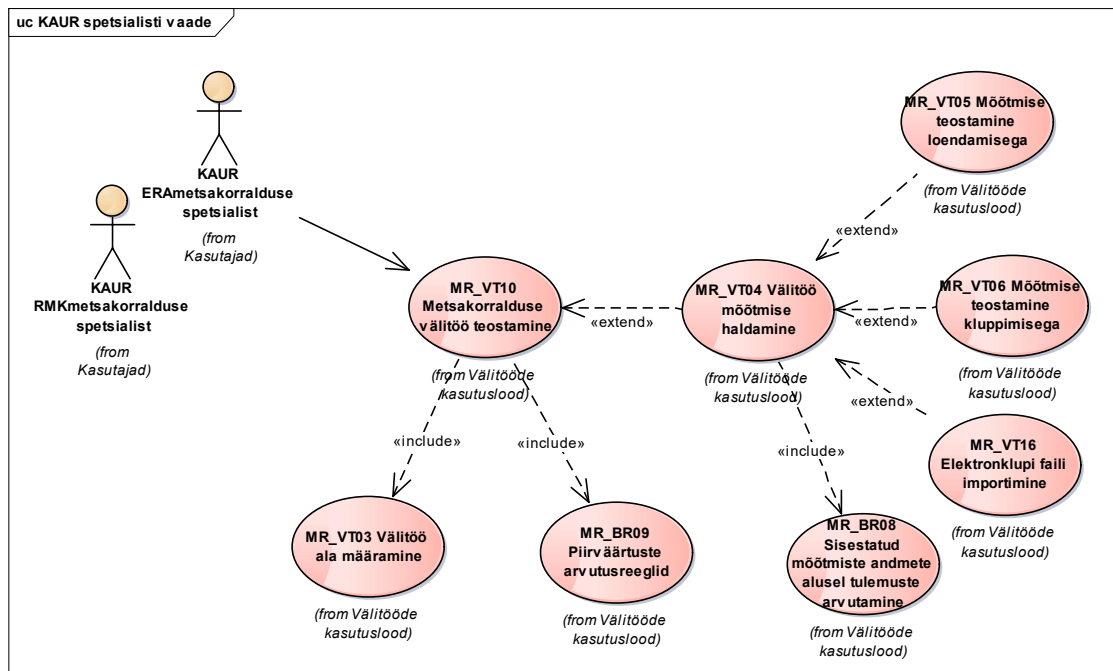
DOK02 Kasutusloomudeli ülevaade (1)

5 Välitöövahend

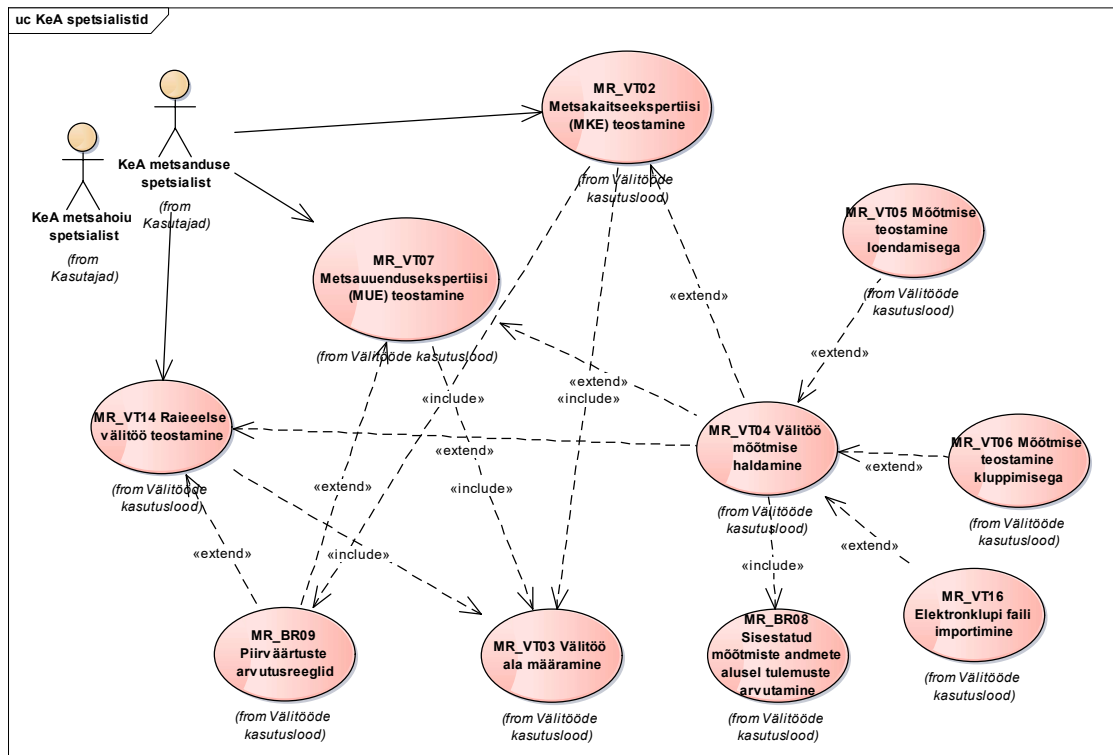
5.1 Kõikide ametnikurakenduse kasutajate ühised kasutuslood



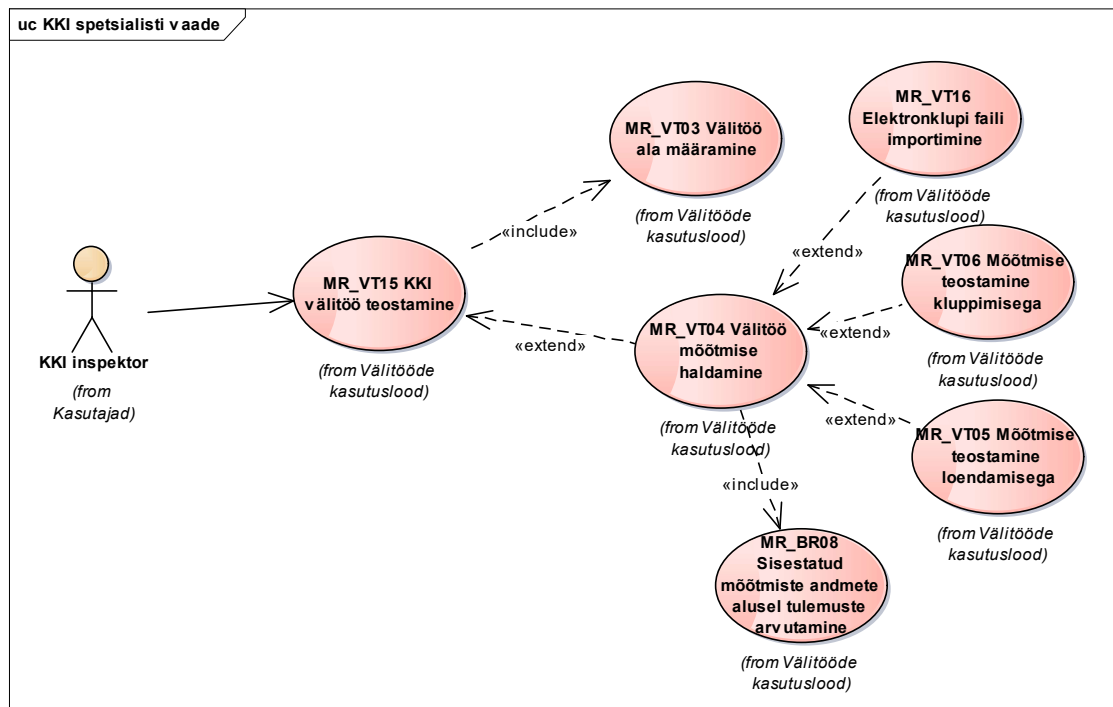
5.2 KAUR metsanduse spetsialistide kasutuslood



5.3 Keskkonnaameti spetsialistide kasutuslood



5.4 Keskkonnainspeksiooni inspektorite kasutuslood



6 Kasutuslugude lühikirjeldused

6.1 Üldised kasutuslood

6.1.1 MR_YLD01 Eraldise otsing (avalik)

Metsaregistri avalikus portaalis eraldiste otsimine (päringud) sisselogimata või sisseloginud kasutajale.

Päringu tulemused kuvatakse nimekirjana üksuse aknas. Päringu tulemus mahutatakse kaardiaknasse.

6.1.2 MR_YLD02 Eraldise andmete väljatrükk

Nimekirjast valitud üksuse eraldiste või üksiku eraldise detailvormilt eraldise andmete väljatrükk paberile. Väljatrüki vorm sisaldab tärkandmeid ja kaarti. Andmete väljatrüki detailsus sõltub sisseloginud kasutajarollist ja eraldise avalikustamise tasemest.

6.1.3 MR_YLD03 Eraldise andmete vaatamine

Metsaregistri infosüsteemis registris olevate eraldiste detailandmete vaatamine ametkondlikule kasutajale. Kuvatakse eraldise andmed laiendatud kujul. Lisaks saab kasutaja vaadata registrikande dokumenti.

6.1.4 MR_YLD04 Tegevuste logimine

Dokumendis kirjeldatakse Metsaregistris taustatoiminguna tehtavad logimistoimingud. Logi salvestatakse andmebaasi vastavatesse tabelitesse.

6.1.5 MR_YLD05 Metsateatise väljatrükk

Kasutaja poolt nimekirjast valitud metsateatise või avatud metsateatise detailvormilt saab kasutaja käivitada metsateatise väljatrüki. Väljatrüki vorm sisaldab tärkandmeid ja kaarti. Samale väljavõttele saab valida mitme teatise andmed.

6.1.6 MR_YLD06 Teate saatmine

Kasutuslugu ei ole iseseisev, vaid avatakse alati mõne teise kasutusloo raames. Süsteemi poolt saadetakse teatud toimingute korral teade kasutaja või taotleja e-postiaadressile.

6.2 Administreerimise kasutuslood

6.2.1 MR_ADM01 Kasutajate haldamine

Administraatori rollis kasutaja saab lisada oma asutuse kasutajaid, hallata kasutajate andmeid, peatada ja taastada kasutaja rollide kehtivust.

6.2.2 MR_ADM02 Asutuste haldamine

Peadministraatori rollis kasutaja saab hallata asutusi.

6.2.3 MR_ADM03 Rollide haldamine

Peadministraatori rollis kasutaja saab lisada/hallata rolle ja lisada rollidele õigusi.

6.2.4 MR_ADM04 Taksaatorite haldamine

KAUR administraatori rollis kasutaja lisab tunnustatud metsakorraldajaid taksaatorite nimekirja ja haldab nende andmeid.

Tunnustamist tõendab taksaatorile välja antud metsakorraldaja kutsetunnistus.

6.2.5 MR_ADM05 Kasutajate tööpiirkondade haldamine

Kasutuslugu kirjeldab Keskkonnaameti spetsialistide tööpiirkondade loogikat ja andmete haldamise kokkuleppeid.

Tööpiirkondade haldamine jääb Metsaregistri-väliseks, alad määratakse Mapinfo-failis, kus alale sisestatakse ka tööpiirkonnaga tegelev Metsaregistri kasutaja (isikukood). Metsaregistris andmete uuendamiseks laaditakse fail ja kirjutatakse kõik eelnevad tööpiirkondade andmed üle.

6.3 Metsaportaali kasutuslood

6.3.1 MR_POR01 Metsakorraldusfirmalt eraldiste faili üleslaadimine ja taotluse esitamine

Metsaregistrisse andmete (eraldiste) kandetaotluse esitamine.

Tulemuseks on, et eraldise andmed MR infosüsteemi failina üles laetud, need on läbinud automaatsed tehnilised ning metsanduslikud ärioloogilised kontrollid ning andmed (eraldised) on esitatud KAUR'i metsakorralduse spetsialistile kontrollimiseks.

6.3.2 *MR_POR02 Inventeerimisandmete taotluste nimekiri ja KAURi kontrolli tulemuste vaatamine*

Metsaregistrisse esitatud andmete (eraldiste) kandetaotluste haldamine (menetluse tulemuste vaatamine).

6.3.3 *MR_POR03 Eraldiste taotluse tagasikutsumine*

Metsaregistrisse esitatud eraldiste kandetaotluste tagasi kutsumine (tühistamine) andmete esitaja poolt. Tagasi kutsuda saab tervet taotlust korraga või üksiku üksuse eraldisi. Tagasi kutsumise eelduseks on, et KAUR metsakorralduse spetsialist ei ole veel ühelegi eraldisele kontrolli otsust sisestanud (kinnitanud).

6.3.4 *MR_POR04 Eraldise avalike andmete (piiratud või laiendatud kujul) vaatamine*

Metsaregistri avalikus infosüsteemis registris olevate eraldiste detailandmete vaatamine.

Otsingu tulemusena leitud eraldise andmed kuvatakse piiratud kujul või laiendatud kujul sõltuvalt sellest, kas eraldise omanik on eraldise andmed avalikustanud või kas andmeid vaatab omanik või tema poolt volitatud isik ise.

Piiratud kujul kuvatakse kasutajale:

1. üksuse andmed
2. Metsakorralduse firma, takseerimise kpvt, registrikande kpvt
3. piiratud osas eraldise üldandmed
4. piiratud osas esimese rinde puistuelemendid (1-n rida)

Näide:

<http://register.metsad.ee/avalik/info.php?id=15083103711>

Laiendatud kujul kuvatakse kasutajale:

1. üksuse andmed
2. Metsakorralduse firma, takseerimise kpvt, registrikande kpvt
3. eraldise üldandmed
4. puistuelemendid rinnete kaupa (1-n rida)
5. tööd (1-n rida)
6. kahjustused (1-n rida)

Näide:

<http://register.metsad.ee/avalik/info.php?id=176242448311>

6.3.5 *MR_POR06 Metsaomaniku eraldiste otsing*

Metsaregistri portaalis sisseloginud kasutajale kuuluvate kinnistute ja neil olevate eraldiste otsimine. Kinnistute kuuluvust kontrollitakse Kinnistusraamatust.

Päringu tulemused kuvatakse nimekirjana üksuse aknas.

6.3.6 *MR_POR07 Eraldiste andmete allalaadimine*

Metsaomanik või tema poolt volitatud isik saab alla laadida omanikule kuuluvaid eraldiste andmeid. Nimekirjast valitud kinnistu või katastriüksuse eraldiste kohta moodustatakse Metsaregistri andmeformaadis failid.

Eraldiste andmeid saab samamoodi alla laadida ka metsakorraldusfirma töötaja.

6.3.7 *MR_POR08 Metsaomaniku eraldise andmete avalikustamine*

Kinnistu omanik saab endale kuuluvate eraldiste andmed märkida avalikuks, nii et need on laiendatud kujul nähtavad kõigile.

6.3.8 MR_POR11 Metsateatiste sisestamine ja esitamine

Metsateatise esitamine metsanduslike tööde planeerimiseks või kahjustustest teavitamiseks.

6.3.9 MR_POR12 Metsateatiste haldamine

Kasutaja saab hallata eraldiste, mis kuuluvad isikule, keda ta esindab, metsateatise (otsida, vaadata metsateatise, vaadata menetlustulemusi jms). Eelmise omaniku või kaasomaniku poolt esitatud teatistest näeb kasutaja ainult kehtivaid Jah-otsuseid.

6.3.10 MR_POR13 Metsateatiste otsing (avalik)

Metsaregistri avalikus portaalis metsateatiste otsimine (päringud) sisselogimata või sisseloginud kasutajale. Päringu tulemused kuvatakse nimekirjana üksuse aknas. Päringu tulemus mahutatakse kaardiaknasse.

6.3.11 MR_POR14 Metsateatiste piiratud või laiendatud kujul vaatamine

Avalikus Metsaportaalis metsateatise detailsete andmete vaatamine. Sõltuvalt kasutajarollist kuvatakse teatise andmeid erinevas detailsuses – kui sisseloginud kasutaja ei ole teatisega seotud isik (omanik või volitatud esindaja), ei näidata teatise andmetes isiku- ega kontaktandmeid ega ka otsuse dokumenti.

6.3.12 MR_POR15 Eraldiste kaardikihtide allalaadimine

Avaliku metsaportaali kasutaja saab alla laadida registreeritud eraldiste piire failina või teenuse kaudu.

6.3.13 MR_POR16_volituste haldamine

Seadusest tulenevate õigustega portaali kasutaja saab volitada teisi isikuid enda nimel metsaportaali kasutama.

- Volitused on antud ainult metsaregistriportaali kasutamiseks või samaväärsete dokumentide esitamiseks paber kandjal.
- Juriidilisele isikule antud volitust saab kasutada B-kaardile kantud esindaja.
- Juriidilise isiku B-kaardil olev isik saab anda füüsilisele isikule 'volituste haldaja' rolli.

6.3.14 MR_POR17_volituste loomine ja muutmine

- Volituse loomine: 'seadusjärgne kasutaja' saab luua volitusi teistele füüsilistele ja juriidilistele isikutele.
- Edasi volitamine: Volituse alusel portaali kasutaja saab teatud juhtudel talle antud rolli edasi volitada füüsilisele isikule.
- Volituste muutmine
- Volituste tühistamine

6.3.15 MR_POR18 Ekspertiiside aktide vaatamine

Metsaomanik saab vaadata enda kinnistutel tehtud ekspertiiside tulemusi. Eraldi menüüpunkti avades väljastatakse sisseloginud metsaomaniku eraldistel ja ilma eraldisteta kinnistutele tehtud kinnitatud metsaekspertiiside (MUE, MKE) nimekiri. Ekspertiisiakt avatakse pdf failina.

Akti faili saab avada ka metsateatise kui ka eraldise juurest, millega see akt on seotud.

6.3.16 MR_POR19 MKE otsing (avalik)

Metsaregistri avalikus portaalis soovitatud raietööga kinnitatud MKE aktide otsimine sisselogimata või sisseloginud kasutajale.

Päringu tulemused kuvatakse nimekirjana üksuse aknas. Päringu tulemus mahutatakse kaardiaknasse.

Märkus: Kasutuslugu on vajalik sel juhul, kui seadusandluse muudatusega viiakse sisse MKE alusel raiete lubamine (et eraldi teatist ei ole enam vaja teha selleks).

6.4 Ametnikuportaali kasutuslood

6.4.1 MR_AME01 Eraldise otsing

Metsaregistri ametnikurakenduses eraldiste otsimine (päringud). Kasutuslugu täiendab metsaportaalis olevat eraldiste otsingu kasutuslugu „MR_YLD01 Eraldise otsing (avalik)“ lisavõimalustega ametnikule.

6.4.2 MR_AME02 Kontrollimisel erametsa eraldiste töölaud

Kandetaotlusega esitatud kinnistu eraldiste registrikande eelsesesse kontrolli valimiseks kontrolli ootel kinnistute nimekirja väljastamine. Kasutaja saab otsida kontrolli suunatud kinnistuid ja käivitada kontrolliotsuse sisestamise.

Nimekirja ei väljastata RMK eraldisi.

6.4.3 MR_AME03 Eraldistele kontrolliotsuse koostamine

Erametsa eraldistele teostatakse registrikande eelne kontroll.

Kandetaotlusega esitatud kinnistu eraldiste registrikande eelne kontroll erametsakorralduse spetsialisti poolt.

Analoogsele kontrollimisele ei kuulu RMK eraldised.

Tulemus: Esitatud andmed (eraldised) on läbinud metsakorralduse spetsialisti kontrolli (vajadusel teostatud välitöö) kas positiivselt (kõlblikud Metsaregistrisse kandmiseks) või negatiivselt. Negatiivse tulemuse korral on vead kirjeldatud eraldiste põhiselt.

6.4.4 MR_AME05 Tehtud otsuste töölaud

Tehtud kontrolliotsuste nimekirja väljastamine. Nimekirjast saab valida tehtud otsuseid vaatamiseks ja vajadusel ka otsuse tühistamiseks.

6.4.5 MR_AME06 Kontrolliotsuse tühistamine

KAUR'i metsakorralduse spetsialisti poolt tehtud positiivsete otsuste tühistamine (vead avastatakse peale otsust, omanik ei soovi andmete kandmist registrisse jne).

Tühistada saab ka negatiivset otsust.

6.4.6 MR_AME07 Registreerimisootel erametsaeraldiste töölaud

KAUR andmehaldurile kuvatakse nimekiri JAH-otsuse saanud eraldistest ja metsakorralduse spetsialisti poolt saadetud kandeotsuse tühistamisotsustest, mis mõlemad ootavad registrikande tegemist (otsuste kaupa).

6.4.7 MR_AME08 Eraldise registreerimine

Kasutusloo tulemusena on eraldised Metsaregistris registreeritud (erametsas minimaalselt ühe katastri ulatuses, RMK metsal minimaalselt ühe eraldise ulatuses) ja eelmised kattuvad eraldised arhiveeritud (erametsas ei tohi samas katastris olla erinevate taotlustega saabunud eraldisi).

6.4.8 MR_AME09 Eraldise registrikande tühistamine

Registreeritud eraldiste arhiveerimine tühistamisotsuse alusel ja vajadusel varasemate eraldiste taastamine arhiivist.

6.4.9 MR_AME10 Katastritunnuste ärioloogilise kontrolli käivitamine

Perioodiliselt käivituv kontroll, mis leiab Maa-ameti katastrikihi ja Metsaregistri eraldiste andmete võrdlemisel erinevused katastritunnustes ja eraldiste jaotuses katastripiiride alusel. Protsessi tulemuseks on sisendi järgmistele tegevustele:

- Eraldiste katastritunnuste korrigeerimine Maa-ameti katastrikihi alusel toetamaks metsateatiste esitamise automaatseid protsesse.
- Eraldiste jagamine kehtivate katastripiiride alusel.

6.4.10 MR_AME11 Eraldise katastritunnuse parandamine

Eraldise katastritunnuste korrigeerimine Maa-ameti katastrikihi alusel toetamaks metsateatiste esitamise automaatseid protsesse.

6.4.11 MR_AME12 Eraldise jagamine katastripiiride alusel

Eraldise jagamine kehtivate katastripiiride alusel. Jagamise tulemusena tekib Metsaregistrisse uus seis registreeritud eraldistest ning eelmine seis on kantud arhiivi.

6.4.12 MR_AME13 Registrisse kantud eraldiste kontrolli valimine

Registrisse kantud eraldiste kontrolli (välitöösse) valimine peale registreerimist.

6.4.13 MR_AME14 Registreerimiskonfliktis RMK eraldiste töölaud

RMK on saatnud eraldise andmed MR'sse automaatseks registreerimiseks, kuid MR tarkvara on andnud registreerimiskonflikti, mida peab lahendama andmehaldur. Kasutusloos väljastatakse sellised registreerimiskonflikti saanud eraldised. Eraldise valimisel saab järgnevalt käivitada eraldise registreerimine ja või tõsiste probleemide korral kande tagasilükkamise.

6.4.14 MR_AME16 Menetlemisel metsateatiste töölaud

Menetlemisel olevate metsateatistega üksuste (kinnistud) ja üksuse metsateatiste nimekiri. Kasutaja valib kinnistu, mille andmetega alustab tööd, ning kinnistu metsateatiste seast teatise, mille menetlemisega jätkab.

6.4.15 MR_AME17 Metsateatise sisestamine

Kasutusloo eesmärgiks on metsaomaniku poolt esitatud (paber või PDF formaadis) metsateatise planeeritavate raiete või oluliste metsakahjustuste sisestamine Metsaregistrisse.

Tulemus: Metsateatise andmed (tärgandmed ja ruumiandmed) on sisestatud Metsaregistrisse.

6.4.16 MR_AME18 Kavandatud töö metsateatiste menetlemine

Kasutusloo eesmärgiks on esitatud metsateatiste (paberil, PDF, Metsaportaali vahendusel või teenusena) menetlemine ja otsuste tegemine raietöö lubamiseks.

Tulemus: Planeeritavate raiete lubamine või mittelubamine, metsateatise menetluse peatamine.

6.4.17 MR_AME19 Kahjustuse teatise menetlemine

Kasutusloo eesmärgiks on esitatud metsateatiste (paberil, PDF, Metsaportaali vahendusel või teenusena) menetlemine ja kahjustuse kohta metsakahjustuste ekspertiiside läbiviimine (kui metsakahjustusest oli teavitatud ja ekspertiisi läbiviimine on põhjendatud).

Tulemus: Kasutaja saab kahjustuse menetlemise kasutusloo lõpetada, kui põhjendab, miks MKE'd ei algatata. Kasutaja saab kahjustuse kohta algatada MKE ja koostada MKE akti. Kasutuslugu lõpeb MKE akti lõpetamisega.

6.4.18 MR_AME20 Metsateatise EI-otsuse viseerimine

Menetlemisel olevate metsateatiste nimekiri, millele spetsialist on teinud EI-otsuse ja suunanud viseerimisele. Kasutaja, kellele teatis on viseerimiseks suunatud, saab avada teatise viseerimiseks, vaadata teatise andmeid ja menetleja otsuse põhjendust. Ning otsustada, kas on menetleja otsusega nõus või mitte. Kui menetleja otsusega ei ole viseerija nõus, saadetakse metsateatis menetlejale muutmiseks tagasi. Kui metsanduse juhtivspetsialist on otsusega nõus, läheb teatis otsuse kinnitamiseks menetlejale tagasi.

6.4.19 MR_AME21 Kinnitatud metsateatise, VT, MKE, MUE muutmise taotlemine

Ekslike sisestusvigade parandamiseks või otsuse vigade parandamiseks peale metsateatise otsuse /MKE /MUE/ välitöö kinnitamist tuleb KeA spetsialistil saata taotlus andmete muutmiseks KeA juhtivspetsialistile.

6.4.20 MR_AME22 Kinnitatud metsateatise, VT, MKE, MUE vormi muutmiseks avamine või keeldumine

Muutmisettepanekute alusel vormide avamine sisestusvigade parandamiseks. Juhtivspetsialist näeb nimekirja muutmissetpanekuga otsustest ning saab vormi muutmiseks avada või muutmissetpaneku tagasi lükata. Dokumendi muutmiseks avamisel tekitab süsteem metsateatisest/MUEst/MKEst koopiakirje, mida muudetakse. (Algne otsus jääb muutmatul kujul baasi alles ja kehtib seni kuni muudatus kinnitatakse.)

6.4.21 MR_AME23 Metsateatise otsuse kehtetuks tunnistamine

Kui ebatäpsusmetsateatise andmetes või otsuse tegemisel on kaasa toonud ebaõige otsustuse (tegevus ei ole tegelikult õigusaktide nõuetega kooskõlas), siis ei ole enam tegemist ilmse ebatäpsusega HMS § 59 mõistes, mida saaks lihtsustatult parandada. Sellist viga saab parandada vaid haldusakti kehtetuks tunnistamiseks ettenähtud menetluskorda järgides (HMS §-d 64–70), s.o teha kaalutletud otsus. Samuti antakse võimalusel soovitus, kuidas kavandatud tegevus õigusaktidega kooskõlla viia. Näiteks kui raie lubamine oli õigusvastane, siis võib teatise kehtetuks tunnistada, uut mittelubava märkega teatist sellisel juhul ei väljastata.

6.4.22 MR_AME24 Eraldiste ümbernummerdamine omaniku avalduse alusel

Kui katastriüksused on liitunud, siis võib tekkida olukord, kus samas katastriüksuses on sama numbriga eraldised. Omaniku avalduse alusel teeb andmehaldur eraldisete ümbernummerdamise. Number muudetakse registris oleval kandel, arhiivikirjet sellest ei tekitata.

6.4.23 MR_AME25 Metsateatise otsing

Ametnikurakenduses metsateatiste otsimine. Päringu tulemused kuvatakse üksuste puus nimekirjana.

6.4.24 MR_AME26 Metsateatise detailandmete vaatamine

Ametnikurakenduses metsateatise detailsete andmete vaatamine. Kuvatakse nii teatise andmed kui ka otsuse andmed ning menetluskäik. Sõltuvalt kasutajarollist on piiratud teatise andmete kuvamine.

6.4.25 MR_AME27_volituste loomine

- Ametnik saab sisestada talle esitatud digitaalse või pabervolituse andmed volituste moodulisse
- Ametnik saab muuta/ tühistada enda ja teiste ametnike loodud volitusi.

6.4.26 MR_AME28 Kahjustuse metsateatise suunamine MKEsse

Kasutusloo eesmärgiks on esitatud kahjustuse metsateatiste suunamine metsakaitseeksperitiisi. MKEsse suunatud metsateatise alusel avab süsteem uue MKE eeltäidetud vormi, kuhu saab lisada mitme eraldise read. Eeltäidetud vormi andmed on valmis edastamiseks välitöövahendisse.

6.4.27 MR_AME29 Välitöö algatamine

Otsustamaks, kas teatisel märgitud töö on lubatud läbi viia, tehakse metsateatise menetlemise käigus raie-eelne välitöö. Kontrollimaks, kas tööd on teostatud nõuetekohaselt või kas turberaiel on mets uuenenud nõuetekohaselt, tehakse metsas raiejärgne välitöö. Kasutuslugu kirjeldab välitöö algatamist ametnikurakenduses metsateatise menetlemise käigus või eraldise alusel. Tulemus: Metsateatise või eraldise alusel on tekitatud välitöö, mille eeltäidetud andmed on valmis välitöövahendisse laadimiseks.

6.4.28 MR_AME30 Metsakaitse ekspertiisi akti koostamine

Välitöövahendist ametnikuportaali laaditud andmete alusel MKE akti üldandmete sisestamine ja akti kinnitamine.

Tulemus: MKE akt on kinnitatud ja kättesaadav metsaomanikule avalikus metsaportaalis.

6.4.29 MR_AME31 Metsakaitseeksperitiiside (MKE) otsimine

Ametnikurakenduses metsakaitseeksperitiiside (MKE) otsimine. Päringu tulemused kuvatakse tabelvaates.

6.4.30 MR_AME32 MKE vaatamine

Ametnikurakenduses metsakaitseeksperitiisi (MKE) detailsete andmete vaatamine.

6.4.31 MR_AME33 Pooleli välitööde töölaud

Pooleli menetluses välitööde (MKE, MUE, raie-eelsed ja raiejärgsed välitööd, metsakorralduse välitööd) nimekiri. Kasutaja saab nimekirjast otsida ja avada vastava välitöövormi.

6.4.32 MR_AME34 Metsauuenduseksperitiisi (MUE) algatamine

Kasutusloo eesmärgiks on teostatud raialadel metsauuenduseksperitiisi algatamine. Kasutaja valib ametnikurakenduses kinnitatud raietöö metsateatise ja suunab selle metsauuenduseksperitiisi. MUEsse suunatud metsateatise alal oleva eraldise kirjelduse alusel avab süsteem uue MUE eeltäidetud vormi.

Eeltäidetud vormi andmed on valmis edastamiseks välitöövahendisse.

6.4.33 MR_AME35 MUE akti koostamine ja kinnitamine

Välitöövahendist ametnikuportaali laaditud andmete alusel MUE akti üldandmete sisestamine ja akti kinnitamine.

Tulemus: MUE akt on kinnitatud ja kättesaadav metsaomanikule avalikus metsaportaalis.

6.4.34 MR_AME36 MUE andmete vaatamine

Ametnikurakenduses metsauuendusekspertiisi (MUE) detailsete andmete vaatamine.

6.4.35 MR_AME37 Metsauuenduseksperitiiside (MUE) otsing

Ametnikurakenduses metsauuenduseksperitiiside (MUE) otsimine.

Päringu tulemused kuvatakse tabelvaates.

6.4.36 MR_AME38 Mõõtmisele arvatud koondtulemuste vaatamine

Ametnikurakenduses erinevate välitööde andmete vaatamisel või menetlemisel saab kasutaja vaadata välitöövahendis teostatud mõõtmiste või loendamiste alusel arvatud mõõtmise koondandmeid.

Kasutuslugu käivitub väljakutsuva kasutusloo seest.

6.4.37 MR_AME39 Metsakorralduse välitöö tulemuste vaatamine

Metsakorralduse andmete kontrollimiseks tehtud välitöö andmete vaatamine ametnikurakenduses. Kasutajale kuvatakse välitöö vorm, kus on kontrollitava eraldise andmed võrdluses välitöö käigus tehtud mõõtmiste ja hindamiste andmetega. Olulised erinevused on kuvatud punase taustaga.

6.4.38 MR_AME40 Välitööde otsing

Ametnikurakenduses erinevate välitööde otsimine.
Päringu tulemused kuvatakse tabelvaates.

6.4.39 MR_AME42 Välitöö andmete vaatamine

Raie-eelse või raiejärgse välitöö andmete vaatamine ametnikurakenduses. Kasutajale kuvatakse välitöö vorm, välitöö käigus tehtud mõõtmiste ja hindamiste andmetega.

6.4.40 MR_AME43 KKI Välitöö algatamine

Keskkonnainspektsiooni inspektor kontrollib, kas metsateatisele märgitud töö on läbi viidud nõuetekohaselt ning algatab selleks Metsaregistri ametnikurakenduses vastava välitöö.

Kasutuslugu kirjeldab välitöö algatamist ametnikurakenduses metsateatise/MKE või eraldise või käsitsi määratud ala alusel.

Tulemus:

On tekitatud KKI välitöö, mille eeltäidetud andmed on valmis välitöövahendisse laadimiseks.

6.4.41 MR_AME44 KKI Välitöö lõpetamine

Välitöövahendist ametnikuportaali laaditud andmete alusel KKI välitööle üldandmete sisestamine ja välitöö lõplik kinnitamine.

Tulemus: KKI välitöö on kinnitatud.

6.4.42 MR_AME45 KKI Välitöö vaatamine

KKI välitöö andmete vaatamine ametnikurakenduses. Kasutajale kuvatakse välitöö vorm, välitöö käigus tehtud mõõtmiste ja hindamiste andmetega.

6.5 Süsteemsed kasutuslood

6.5.1 MR_SYS01 Eraldise andmete automaatne registrisse kandmine

Kasutusloo tulemusena on RMK eraldised Metsaregistris registreeritud ja eelmised (kattuvad) eraldised arhiveeritud.

6.5.2 MR_SYS02 Lihtsustatud metsateatiste menetlemine

Kasutusloo tulemusena on lihtsustatud menetlusse suunatud metsateatiseid kontrollitud ja saanud otsuse.

6.5.3 MR_SYS03 Metsateatise arhiveerimine kehtivuse möödumisel

Jah-otsusega metsateatiseid kehtivad 1 aasta peale teatise otsuse kinnitamist Metsaregistris. Selle aja möödumisel kantakse metsateatis arhiivi. Tegemist on kord öösel käivitatava taustaprotsessiga.

6.5.4 MR_SYS04 Eraldise kaalutud keskmise vanuse arvutamine

Kalendriaasta vahetumise järel arvutatakse Metsaregistri kehtivatele eraldistele uus kaalutud keskmine vanus, mida kasutatakse metsateatiste kontrollis otsustamisel, kas raietöö on lubatud või mitte. Tegemist on kord aastas käivitatava taustaprotsessiga.

6.5.5 MR_SYS05 Metsateatiste vastuvõtmine liidesest (RMK-MR)

Liidese kaudu teisest süsteemist (RMK) saadetakse metsateatiseid Metsaregistrisse. Vastuvõetud andmetele rakendatakse kontrollid ning suunatakse ametnikule tavamenetlusse või tehakse automaatselt otsus lihtsustatud menetluse käigus.

Kasutusloo tulemusena on RMK metsateatiseid Metsaregistris registreeritud.

6.5.6 MR_SYS06 Autoriseerimine volitamiste kaudu

Eeldus: Portaalis on tuvastatud füüsiline isik (Isikukood) (MR_POR09)

Selles kasutusloos leitakse volituste alusel esindatavad isikud, kes kuvatakse rollivaliku lehel ja roll.

Kui esindatavaks on maaomanik, siis peab leidma ka maatükid. Iga maatüki juures on kinnistu ja katastriüksuse info ning määratud roll. Seda infot hoitakse kogu sisse logimise perioodi jooksul sessioonis.

6.5.7 MR_SYS07 Volituste päringud

- Kehtiv volitus – volituse versiooni/volituse rida on kehtiv. Andmebaasis tunnused 'kehtiv alates', 'kehtiv_kuni'
- Volituse õiguste kehtivus – Andmebaasis tunnused 'volitatud alates', 'volitatud_kuni'

6.5.8 MR_SYS08 Eraldiste kirjelduse aegunuks määramine

Eraldise takseerandmed kehtivad 10 aastat registrikande tegemisest alates. 10 aasta möödumisel, kui eraldisele ei ole uut takseerikirjeldust peale saadetud, jäävad need andmed küll registrikihil nähtavaks, kuid näidatakse välja kui aegunud. Sellistele eraldistele ei saa teha metsateatiseid.

Tegemist on kord ööpäevas käivitatava taustaprotsessiga, mis leiab reeglite järgi aegunud eraldised ja määrab neile etapiks „aegunud“.

6.5.9 MR_SYS09 Eraldise kustutamise teate vastuvõtmine

RMK saadab liidese kaudu Metsaregistris registreeritud või registreerimisel oleva eraldise kustutamise teate. RMK edastab kustutamise sõnumi järgmistel juhtudel:

- Eraldis on RMK süsteemist kustutatud ja uut kirjeldust peale ei tule (näiteks eraldisel on muutunud omandivorm ja RMK ei halda seda enam)
- Eraldisel on muudetud kõlvikuks midagi muud peale 'MT'
- RMKs muudetakse eraldise inventeerimisandmeid vahetult eelmise seisu metsaregistrisse saatmise järel ja metsaregistris on eraldis veel registreerimata (registreerimiskonfliktis). Selleks, et vältida vale seisu registrisse kandmist, saadab RMK vahetult enne eraldise uut kirjeldust metsaregistrisse eelmise kirjelduse kustutamiseks sõnumi.

Metsaregister kontrollib eraldise omandivormi. Kui eraldis on riigi omandis, siis eraldis määratakse arhiivi (vastavalt eraldise olekule). Kui eraldisel on muutunud omandivorm, jääb eraldis registrisse alles uue omandivormiga (kui inventeerimisandmed on kehtivad, siis saab uus omanik neid ära kasutada, ei kanta arhiivi).

6.5.10 MR_SYS10 Eraldise staatuse päringu vastuvõtmine

RMK saadab liidese kaudu Metsaregistris registreeritud või registreerimisel oleva eraldise staatuse päringu.

Metsaregister tagastab eraldise staatuse ja kui staatuseks on registrisse kantud, siis ka registrisse kandmise kuupäeva.

6.5.11 MR_SYS11 Teatise oleku päringu vastuvõtmine

RMK saadab liidese kaudu Metsaregistrisse esitatud metsateatise oleku päringu.

Metsaregister tagastab metsateatise oleku ja kui teatisele on tehtud otsus, siis ka otsuse kuupäeva.

6.6 Välitööde rakenduse kasutuslood

6.6.1 MR_VT01 Algatatud välitööde (MT, MKE, MUE) nimekiri

Kasutaja menetluses olevate pooleli välitööde nimekiri, mis on saadetud välitöövahendisse. Nimekirjas kuvatakse kõiki liiki välitööd eraldiste lõikes, k.a. välitöösse saadetud metsateatiseid ja algatatud MKE'd ja MUE'd.

6.6.2 MR_VT02 Metsakaitseekspektiisi (MKE) teostamine

Metsakaitseekspektiisi akti andmete sisestamine metsas välitöövahendis.

Tulemus: MKE akti andmed on metsas sisestatud, töö on lõpetatud ja valmis ametnikurakendusse laadimiseks.

6.6.3 MR_VT03 Välitöö ala määramine

Välitöövahendis välitööga seotud ala määramine. Kasutuslugu käivitub väljakutsuva kasutusloole seest ja tagastab määratud ala vastavale välitöö kasutusloole.

6.6.4 MR_VT04 Välitöö mõõtmise haldamine

Välitöövahendis välitööga seotud proovitüki mõõtmise haldamine – võimalus valida mõõtmistüüpi (loendamine, klappimine või ainult puude mõõtmine); mõõtmistulemuste vaatamine – saab vaadata igat proovitükki eraldi kui ka koondtulemust; mõõtmistulemuste muutmine/kustutamine. Kasutuslugu käivitub väljakutsuva kasutusloo seest.

6.6.5 MR_VT05 Mõõtmise teostamine loendamise

Välitöövahendis välitööga seotud proovitüki mõõtmise andmete sisestamine kasutades mõõtmise teostamiseks loendamist. Kasutuslugu käivitub kasutusloost „MR_VT04 Välitöö mõõtmise haldamine“.

6.6.6 MR_VT06 Mõõtmise teostamine klappimisega

Välitöövahendis välitööga seotud proovitüki mõõtmise andmete sisestamine kasutades mõõtmise teostamiseks loendamist. Kasutuslugu käivitub kasutusloost „MR_VT04 Välitöö mõõtmise haldamine“.

6.6.7 MR_VT07 Metsauendusekspertiisi (MUE) teostamine

Metsauendusekspertiisi (MUE) akti andmete sisestamine metsas välitöövahendis. MUE tehakse igale eraldisele eraldi.

Tulemus: MUE akti andmed on metsas sisestatud, töö on lõpetatud ja valmis ametnikurakendusse laadimiseks.

6.6.8 MR_VT08 Välitöövahendisse andmete importimine

Kasutaja plaanib välitöövahendiga minna metsa tööle. Enne metsaminekut laadib ta välitöövahendisse pooleliolevate tööde andmed, mida metsas hakkab välitöö käigus kontrollima.

Andmete import algatatakse välitöövahendis. Üle tõmmatakse kõik pooleli välitööd (MKE, MUE, välitööd, ning korralduse andmete kontrolliks valitud eraldised).

6.6.9 MR_VT09 Välitööde andmete kandmine metsaregistrisse

Kasutaja on lõpetanud metsas töö välitöövahendiga ja naaseb kontoris aktide vormistamiseks. Selleks laadib kasutaja välitöövahendis sisestatud välitööde andmed metsaregistri baasi. Välitöövahendist eemaldatakse registrisse imporditud välitööde andmed.

6.6.10 MR_VT10 Metsakorralduse välitöö teostamine

Metsakorralduse andmete kontrollimine metsas teostatava mõõdistamise abil. Korralduse välitöö algatatakse metsas välitöösse saadetud import-kihi kontrollimisel eraldistele või registrikande järgsel kontrollil registrikihil olevale eraldisele. Välitöö vormil kuvatakse kasutajale kontrollitava eraldise andmed võrdluses välitöö käigus tehtud mõõtmiste ja hindamiste andmetega.

Korralduse välitöö tehakse ühele eraldisele.

Tulemus: Metsakorralduse välitöö andmed on metsas sisestatud, töö on lõpetatud ja valmis ametnikurakendusse laadimiseks.

6.6.11 MR_VT11 Eraldiste ja metsateatiste otsing

Metsaregistri välitöövahendis eraldiste ja metsateatiste otsimine. Otsingu tulemusena väljastatakse kasutajale leitud üksuste puu koos eraldiste ja metsateatiste andmetega. Kasutaja saab puust kirje andmeid valides avada vastava detailvormi.

Sama otsingu kaudu saavad KAUR metsanduse spetsialistid otsida ka välitöösse saadetud eraldisi ja algatada neile metsakorralduse välitöö inventeerimisandmete kontrollimiseks.

6.6.12 MR_VT12 Eraldise andmete vaatamine

Metsaregistri välitöövahendis eraldise detailandmete kuvamine.

6.6.13 MR_VT13 Metsateatise vaatamine

Metsaregistri välitöörakenduses metsateatise detailsete andmete vaatamine.

6.6.14 MR_VT14 Raie-eelse välitöö teostamine

Otsustamaks, kas teatisel märgitud töö on lubatud läbi viia, tehakse metsateatise menetlemise käigus raie-eelne välitöö. Kontrollimaks, kas tööd on teostatud nõuetekohaselt või kas turberaiel on mets uuenenud nõuetekohaselt, tehakse metsas raiejärgne välitöö.

Välitöö vormile saab aluseks võtta eraldise takseerandmed, need välitöö käigus üle kirjutada või täita mõõtmiselt saadud andmetega ning sisestada välitöö hinnangud. Välitöö käigus saab kasutaja kontrollida ka piirväärtuste ületamist.

Välitöö tehakse ühele eraldisele, kuid välitöö ala võib olla suurem kui aluseks olev eraldis.

Tulemus: Välitöö andmed on metsas sisestatud, töö on lõpetatud ja valmis ametnikurakendusse laadimiseks.

6.6.15 MR_VT15 KKI välitöö teostamine

Keskkonnainspektsioon teostab oma kontrollide käigus välitöid, mille andmete sisestamiseks kasutab Metsaregistri välitöövahendit. Sisestatavad hindamisandmed sõltuvad hinnatava välitöö raieliigist.

Tulemus: Välitöö andmed on metsas sisestatud, töö on lõpetatud ja valmis ametnikurakendusse laadimiseks.

6.6.16 MR_VT16 Elektronklupi faili importimine

Välitöövahendis elektronklupi failist mõõtmise andmete importimine. Imporditud andmed kuvatakse välja kluppimisandmete sisestusvormil.